

Minería:

gran motor de DESARROLLO HUMANO

01

Análisis central: La industria extractiva y su relación con el desarrollo humano en las regiones (p. 3)

02

Producción minera nacional (p. 11)

03

VARIABLES macroeconómicas (p. 20)

04

Exportaciones mineras (p. 23)

05

Principales metales (p. 29)

06

Inversiones mineras (p. 31)

07

Empleo en minería (p. 37)

08

Canon, regalías y vigencia (p. 40)

09

Actividad minera (p. 45)

10

Petitorios y concesiones mineras (p. 47)

11

Carta de proyectos de exploración minera (p. 49)

12

Carta de proyectos de mina (p. 53)



PERÚ

Ministerio
de Energía y Minas



Trabajando para
todos los peruanos

PRESENTACIÓN

Apreciados lectores:

El Ministerio de Energía y Minas presenta un renovado Boletín Estadístico Minero que, a partir de la fecha, será un espacio para continuar divulgando información e indicadores estadísticos relacionados a la industria extractiva minera en el país, y para presentar sendos análisis sobre su trascendente contribución al desarrollo nacional.

Queremos que nuestros lectores sean parte de este cambio y, por ello, este Boletín será publicado, con rigurosa puntualidad, el último día hábil de cada mes. Implementaremos, además, una nueva estrategia de comunicación para difundir las buenas noticias que el país requiere conocer sobre la minería peruana, desarrollando actividades descentralizadas que permitan reforzar nuestro relacionamiento con las regiones y comunidades.

Este mes, llegamos a ustedes con un breve análisis respecto del impacto de la industria extractiva en el desarrollo humano regional. Esta investigación nos permite destacar, por ejemplo, la relación que existiría entre el desarrollo de la actividad minera y la mejora de la calidad de vida de los ciudadanos. Para este análisis, hemos realizado una aproximación al Índice de Desarrollo Humano (IDH) que efectúa el Programa de Naciones

Unidas para el Desarrollo (PNUD) y que analiza indicadores de notable importancia para la calidad de vida de los peruanos: la esperanza de vida al nacer, el logro educativo y el ingreso familiar per cápita. El estudio se realiza entre los años 2002 y 2016, con especial énfasis en Arequipa y Cajamarca. Los invitamos a compartir con nosotros este análisis y hacernos llegar sus comentarios al correo institucional que estará a disposición de ustedes, desde ahora: boletinminero@minem.gob.pe.

Por otro lado, tenemos el firme compromiso de proporcionar información relevante sobre las carteras de proyectos del Sector, e implementar –en el más breve plazo– plataformas digitales que nos permitan estar conectados en tiempo real.

Los peruanos merecemos conocer las buenas noticias de la minería nacional, y sentirnos orgullosos de los beneficios y resultados que genera esta actividad.

Agradecemos la lectura y la difusión.

Dirección de Promoción Minera
MINISTERIO DE ENERGÍA Y MINAS



01

ANÁLISIS CENTRAL

LA INDUSTRIA EXTRACTIVA Y SU RELACIÓN CON EL DESARROLLO HUMANO EN LAS REGIONES

El sector extractivo (minería, gas y petróleo) es uno de los ámbitos más importantes de la economía peruana, no solo por su aporte al Producto Bruto Interno (PBI) nacional (13.6% en 2016) sino también por su contribución en tributos internos que ascendieron a 6 012 millones de soles en 2016 (7% del total) y aporte al valor total de exportaciones¹ que ascendió a 24 844 millones de dólares en 2016 (68.5% del total), constituyéndose en la fuente más importante de divisas.

Además, respecto de los últimos 15 años (acumulado 2002-2016), el PBI del sector extractivo representó el 13.4% del PBI total, los aportes de tributos internos sumaron 127 704 millones de soles (16.6% del total), y el valor de las exportaciones del sector sumó 304 712 millones de dólares (70% del total).

A pesar de los grandes aportes del sector extractivo a la economía peruana, no se evidencian análisis sobre el efecto que tiene este sector en el desarrollo humano. En ese sentido, a través de la presente investigación, se pretende aproximar la relación existente entre el desempeño del sector extractivo y el desarrollo humano del Perú a nivel regional.

DESEMPEÑO DEL SECTOR EXTRACTIVO A NIVEL REGIONAL

El desempeño del sector extractivo, a nivel regional, ha variado a lo largo del tiempo. En 2002, el PBI de este sector ascendió a 35 582 millones de soles (a precios constantes de 2007), lo cual representó el 15.1% del PBI nacional. Las regiones que más aportaron al PBI del sector fueron Áncash con 26%, seguido por Cajamarca con 11%, Pasco con 10%, y Loreto con 9%.

Por otro lado, en el mapa de dependencia por el sector extractivo al 2002, la región Pasco era la más dependiente debido a que el 78% de su PBI total provenía de este sector, y le siguieron otras regiones con alta dependencia como Áncash, Madre de Dios y Loreto con 63%, 50% y 46% de su PBI total, respectivamente.

¹ Incluye minería metálica, no metálica, siderometalúrgica, petróleo y derivados.

“ A pesar de los bajos precios de los metales, en 2016, el sector extractivo aportó el 13.6% del PBI nacional, manteniéndose como uno de los pilares del crecimiento económico ”

Una década después, en 2011, el PBI del sector extractivo ascendió a 50 750 millones de soles (a precios constantes de 2007), representando el 12.5% del PBI nacional. Estas cifras indicaban que el sector había crecido a un ritmo de 4% anual desde 2002, en promedio. En ese entonces, Cusco, que en 2002 apenas aportaba 0.2% al PBI extractivo, pasó a ser la región que más aportó al PBI extractivo con 16%, seguido por Áncash con 15% y Arequipa con 11%. En el mapa de dependencia por el sector extractivo, Pasco, con el 6% de aporte al PBI extractivo, se mantenía como la región más dependiente, pues el 65% de su PBI total provenía de este sector. Las otras regiones con alta dependencia eran Madre de Dios y Áncash con el 54% y 47% de su PBI total, respectivamente, generado por el sector extractivo.

En 2016, se observa una mayor concentración de la actividad extractiva en la zona centro y sur de Perú. El PBI extractivo ascendió a 68 037 millones de soles (a precios constantes de 2007), representando el 13.6% del PBI nacional y un crecimiento promedio de 4.7% anual desde 2002. Arequipa se posicionó como la región que más aporta al PBI extractivo con 16.49%, seguido por Cusco y Áncash con 16.2% y 13%, respectivamente. Asimismo, Apurímac, donde el sector extractivo no tenía protagonismo en años anteriores, se posicionó como la cuarta región que más aportaba al PBI del sector con 6.2%. En el mapa de dependencia por el sector extractivo, Apurímac desplazó a Pasco como la región más dependiente, pues el 63% de su PBI total provino de este sector.

DATOS DE DESEMPEÑO DEL SECTOR EXTRACTIVO A NIVEL REGIONAL 2002-2016

REGIÓN	INDICADOR	2002	2003	2004	2005	2006	2007	2008	2009	2010	2011	2012	2013	2014	2015	2016
Amazonas	PBI total	1,348	1,436	1,512	1,637	1,750	1,779	1,931	2,058	2,211	2,287	2,552	2,682	2,824	2,798	2,801
	PBI extractivo	34	36	39	41	44	51	55	59	72	73	74	124	178	108	116
	Dependencia*	2.5%	2.5%	2.5%	2.5%	2.5%	2.8%	2.8%	2.9%	3.3%	3.2%	2.9%	4.6%	6.3%	3.9%	4.1%
	Aporte**	0.1%	0.1%	0.1%	0.1%	0.1%	0.1%	0.1%	0.1%	0.1%	0.1%	0.1%	0.2%	0.3%	0.2%	0.2%
Áncash	PBI total	14,502	14,647	14,715	14,932	14,926	15,673	16,855	16,401	16,013	16,156	17,667	18,479	16,029	17,564	18,385
	PBI extractivo	9,189	9,167	8,591	8,814	8,473	8,620	9,137	8,675	8,026	7,623	9,049	9,161	7,019	8,375	8,847
	Dependencia*	63.4%	62.6%	58.4%	59.0%	56.8%	55.0%	54.2%	52.9%	50.1%	47.2%	51.2%	49.6%	43.8%	47.7%	48.1%
	Aporte**	25.8%	24.8%	21.9%	20.4%	19.2%	18.8%	18.4%	17.4%	15.9%	15.0%	17.5%	16.9%	13.1%	14.3%	13.0%
Apurímac	PBI total	1,154	1,197	1,596	1,718	1,823	1,824	1,689	1,624	1,766	1,869	2,111	2,343	2,437	2,651	6,723
	PBI extractivo	84	86	490	541	548	519	302	174	98	100	102	104	114	289	4,250
	Dependencia*	7.2%	7.2%	30.7%	31.5%	30.1%	28.5%	17.9%	10.7%	5.5%	5.4%	4.8%	4.4%	4.7%	10.9%	63.2%
	Aporte**	0.2%	0.2%	1.3%	1.3%	1.2%	1.1%	0.6%	0.3%	0.2%	0.2%	0.2%	0.2%	0.2%	0.5%	6.2%
Arequipa	PBI total	11,102	11,235	11,867	12,626	13,437	16,992	18,886	19,032	20,159	21,039	22,034	22,629	22,774	23,629	29,845
	PBI extractivo	2,035	1,821	1,930	1,930	2,093	4,528	5,587	5,417	5,755	5,768	5,572	5,449	4,716	5,655	11,220
	Dependencia*	18.3%	16.2%	16.3%	15.3%	15.6%	26.7%	29.6%	28.5%	28.5%	27.4%	25.3%	24.1%	20.7%	23.9%	37.6%
	Aporte**	5.7%	4.9%	4.9%	4.5%	4.7%	9.9%	11.3%	10.9%	11.4%	11.4%	10.8%	10.0%	8.8%	9.7%	16.5%
Ayacucho	PBI total	2,176	2,278	2,177	2,366	2,592	2,976	3,401	3,750	3,923	4,111	4,483	4,906	4,878	5,285	5,290
	PBI extractivo	252	255	104	123	182	378	565	767	815	842	864	1,088	1,055	1,327	1,345
	Dependencia*	11.6%	11.2%	4.8%	5.2%	7.0%	12.7%	16.6%	20.5%	20.8%	20.5%	19.3%	22.2%	21.6%	25.1%	25.4%
	Aporte**	0.7%	0.7%	0.3%	0.3%	0.4%	0.8%	1.1%	1.5%	1.6%	1.7%	1.7%	2.0%	2.0%	2.3%	2.0%
Cajamarca	PBI total	8,166	9,035	9,192	9,888	9,442	8,159	9,320	10,050	10,141	10,595	11,271	11,087	10,854	10,826	10,708
	PBI extractivo	3,778	4,505	4,583	5,008	4,121	2,489	3,237	3,789	3,398	3,362	3,562	3,109	2,717	2,575	2,364
	Dependencia*	46.3%	49.9%	49.9%	50.6%	43.7%	30.5%	34.7%	37.7%	33.5%	31.7%	31.6%	28.0%	25.0%	23.8%	22.1%
	Aporte**	10.6%	12.2%	11.7%	11.6%	9.4%	5.4%	6.5%	7.6%	6.7%	6.6%	6.9%	5.7%	5.1%	4.4%	3.5%
Cusco	PBI total	5,139	5,692	7,934	8,900	9,929	10,914	11,664	13,632	15,405	17,384	17,711	20,709	20,722	21,005	22,070
	PBI extractivo	68	388	2,192	2,833	3,239	3,668	3,855	4,479	7,884	7,523	9,887	9,900	10,697	11,477	11,024
	Dependencia*	1.3%	6.8%	27.6%	31.8%	32.6%	33.6%	33.1%	40.3%	42.1%	45.4%	42.5%	47.7%	47.8%	48.4%	50.0%
	Aporte**	0.2%	1.0%	5.6%	6.6%	7.4%	8.0%	7.8%	11.0%	15.3%	14.6%	18.2%	18.5%	17.4%	16.2%	
Huancavelica	PBI total	1,928	2,019	2,230	2,390	2,591	2,475	2,614	2,696	2,818	2,909	3,144	3,175	3,281	3,261	3,223
	PBI extractivo	279	313	590	641	735	651	712	668	664	652	619	634	663	556	456
	Dependencia*	14.5%	15.5%	26.4%	26.8%	28.4%	26.3%	27.2%	24.8%	23.6%	22.4%	19.7%	20.0%	20.2%	17.0%	14.2%
	Aporte**	0.8%	0.8%	1.5%	1.5%	1.7%	1.4%	1.4%	1.3%	1.3%	1.3%	1.2%	1.2%	1.2%	0.9%	0.7%
Huánuco	PBI total	2,615	2,921	2,980	3,051	3,132	3,201	3,464	3,500	3,739	3,956	4,380	4,643	4,798	5,125	5,425
	PBI extractivo	139	280	244	264	264	251	270	235	309	271	283	339	327	470	516
	Dependencia*	5.3%	9.6%	8.2%	8.6%	8.4%	7.8%	7.8%	6.7%	8.3%	6.9%	6.5%	7.3%	6.8%	9.2%	9.5%
	Aporte**	0.4%	0.8%	0.6%	0.6%	0.6%	0.5%	0.5%	0.5%	0.6%	0.5%	0.5%	0.6%	0.6%	0.8%	0.8%
Ica	PBI total	5,898	5,970	6,538	7,568	8,034	8,794	10,416	10,842	11,608	12,883	13,068	14,395	14,810	15,246	15,254
	PBI extractivo	434	493	595	639	672	881	1,229	1,164	1,377	1,634	1,739	2,075	2,273	2,415	2,443
	Dependencia*	7.4%	8.3%	9.1%	8.4%	8.4%	10.0%	11.8%	10.7%	11.9%	12.7%	13.3%	14.4%	15.3%	15.8%	16.0%
	Aporte**	1.2%	1.3%	1.5%	1.5%	1.5%	1.9%	2.5%	2.3%	2.7%	3.2%	3.4%	3.8%	4.3%	4.1%	3.6%
Junín	PBI total	7,107	7,275	7,732	7,776	8,559	9,240	10,024	9,039	9,519	10,009	10,719	11,096	12,387	14,464	14,295
	PBI extractivo	1,201	1,252	1,209	1,233	1,317	1,618	1,860	1,746	1,798	1,683	1,783	1,783	2,946	4,619	4,233
	Dependencia*	16.9%	17.2%	15.6%	15.9%	15.4%	17.5%	18.6%	19.3%	18.9%	16.8%	16.6%	16.1%	23.8%	31.9%	29.6%
	Aporte**	3.4%	3.4%	3.1%	2.9%	3.0%	3.5%	3.7%	3.5%	3.6%	3.3%	3.5%	3.3%	5.5%	7.9%	6.2%
La Libertad	PBI total	9,678	10,322	10,341	11,513	13,453	14,616	15,654	16,625	17,378	18,713	19,532	19,815	20,214	20,213	20,283
	PBI extractivo	960	970	1,011	1,825	2,769	2,626	2,846	2,626	2,412	2,382	2,708	2,536	2,426	2,495	2,332
	Dependencia*	9.9%	9.4%	9.8%	15.9%	20.6%	18.0%	18.2%	16.7%	14.5%	13.7%	14.5%	13.0%	12.2%	12.3%	11.5%
	Aporte**	2.7%	2.6%	2.6%	4.2%	6.3%	5.7%	5.3%	4.8%	4.7%	5.2%	4.7%	4.5%	4.3%	4.3%	
Lambayeque	PBI total	5,606	5,819	5,506	5,947	6,239	6,880	7,513	7,910	8,450	8,938	9,783	10,139	10,350	10,786	11,022
	PBI extractivo	12	13	14	14	16	18	20	21	24	25	25	33	34	39	43
	Dependencia*	0.2%	0.2%	0.2%	0.2%	0.3%	0.3%	0.3%	0.3%	0.3%	0.3%	0.3%	0.3%	0.3%	0.4%	0.4%
	Aporte**	0.0%	0.0%	0.0%	0.0%	0.0%	0.0%	0.0%	0.0%	0.0%	0.0%	0.0%	0.1%	0.1%	0.1%	0.1%
Lima	PBI total	97,757	101,462	106,564	113,890	123,506	136,239	148,416	148,910	164,624	178,743	189,598	200,401	207,930	214,244	219,086
	PBI extractivo	2,564	2,790	3,026	3,215	3,380	2,976	3,305	2,444	2,920	3,235	3,146	3,449	3,742	4,059	4,268
	Dependencia*	2.6%	2.8%	2.8%	2.8%	2.7%	2.2%	2.2%	1.6%	1.8%	1.8%	1.7%	1.7%	1.8%	1.9%	1.9%
	Aporte**	7.2%	7.5%	7.7%	7.4%	7.7%	6.5%	6.7%	4.9%	5.8%	6.4%	6.1%	6.4%	7.0%	6.9%	6.3%
Loreto	PBI total	6,572	6,452	6,418	6,524	6,768	6,911	7,325	7,375	7,907	7,609	8,212	8,506	8,777	8,483	7,932
	PBI extractivo	3,047	2,808	2,606	2,513	2,529	2,426	2,480	2,467	2,603	2,018	2,154	2,255	2,397	1,840	1,148
	Dependencia*	46.4%	43.5%	40.6%	38.5%	37.4%	35.1%	33.9%	33.4%	32.9%	26.5%	26.2%	26.5%	27.3%	21.7%	14.5%
	Aporte**	8.6%	7.6%	6.6%	5.8%	5.7%	5.3%	5.0%	4.9%	5.1%	4.0%	4.2%	4.2%	4.5%	3.1%	1.7%
Madre de Dios	PBI total	1,304	1,320	1,466	1,617	1,671	1,865	1,902	2,033	2,229	2,455	1,950	2,240	1,923	2,380	2,726
	PBI extractivo	649	659	762	843	821	989	958	1,024	1,116	1,315	744	975	615	1,017	1,293
	Dependencia*	49.8%	49.9%	52.0%	52.1%	49.2%	53.0%	50.4%	50.3%	50.1%	53.5%	38.2%	43.5%	32.0%	42.7%	47.4%
	Aporte**	1.8%	1.8%	1.9%	1.9%	1.9%	2.2%	1.9%	2.1%	2.2%	2.6%	1.4%	1.8%	1.2%	1.7%	1.9%
Moquegua	PBI total	6,990	7,486	8,011	8,355	8,058	7,525	8,664	8,436	8,457	7,785	7,757	8,599	8,372	8,714	8,535
	PBI extractivo	2,501	2,935	3,089	3,386	2,998	2,988	3,160	3,242	3,100	2,543	2,668	2,668	2,700	2,788	2,588
	Dependencia*	35.8%	39.2%	38.6%	40.5%	37.2%	39.7%	36.5%	38.4%	36.7%	32.7%	34.4%	31.0%	32.2%	32.0%	30.3%
	Aporte**	7.0%	7.9%	7.9%	7.9%	6.8%	6.5%	6.4%	6.5%	6.1%	5.0%	5.2%	4.9%	5.1%	4.8%	3.8%
Pasco	PBI total	4,423	4,360	4,484	4,481	4,819	5,486	5,417	5,041	4,702	4,642	4,880	4,886	5,046	5,214	5,344
	PBI extractivo	3,462	3,368	3,420	3,381	3,609	4,191	4,003	3,609	3,178	3,029	3,116	2,974	3,138	3,165	3,278
	Dependencia*	78.3%	77.2%	76.3%	75.5%	74.9%	76.4%	73.9%	71.6%	67.6%	65.3%	63.9%	60.9%	62.2%	60.7%	61.3%
	Aporte**	9.7%	9.1%	8.7%	7.8%	8.										

DESARROLLO HUMANO A NIVEL REGIONAL

Para el presente análisis, el Ministerio de Energía y Minas (MINEM) ha realizado una aproximación del Índice de Desarrollo Humano (IDH)², con la finalidad de medir el desarrollo del Perú a nivel regional, y encontrar la relación existente con el desempeño del sector extractivo.

El IDH busca medir el grado de desarrollo de un país o región tomando en cuenta tres dimensiones: salud, educación e ingresos. Este índice utiliza los indicadores de: i) esperanza de vida al nacer para medir la dimensión salud, ii) años de educación de la población para medir la dimensión educación, y iii) el ingreso nacional bruto per cápita para medir la dimensión ingresos.

Para la elaboración de esta aproximación del IDH regional de Perú, se utilizaron los indicadores de esperanza de vida al nacer para la dimensión salud, ingreso promedio mensual proveniente del trabajo para la dimensión ingresos, y años promedio de escolaridad de la población adulta (25-64 años) y tasa de alfabetismo para la dimensión educación³.

En el año 2002, el IDH a nivel nacional fue 0.38. A nivel regional, las regiones que destacaron más fueron Lima con 0.47, Ica con 0.40 y Tacna con 0.39, ello implica que dichas regiones estaban mejor en términos de desarrollo con respecto de las demás.

En el año 2011, el IDH a nivel nacional fue 0.47, incrementando en 23% respecto del año 2002. En todas las regiones, se aprecia un incremento de este indicador respecto del año 2002. Lima permaneció con uno de los más altos índices; sin embargo, Ica y Tacna fueron desplazados por Madre de Dios y Moquegua. Madre de Dios incrementó en gran medida su IDH, llegando a 0.56, seguido por Moquegua con 0.55 y Lima con 0.53.

En el año 2016, el IDH a nivel nacional fue 0.52, incrementando en 11% respecto del año 2011. Las regiones con mayor IDH fueron Lima con 0.60, Moquegua con 0.60 y Arequipa con 0.56. Arequipa se posicionó con un mejor IDH, desplazando a Madre de Dios. En general, todas las regiones aumentaron este indicador de desarrollo humano, a excepción de Madre de Dios, el cual disminuyó su índice en 3.5%, pasando de 0.56 a 0.54 respecto de 2011.

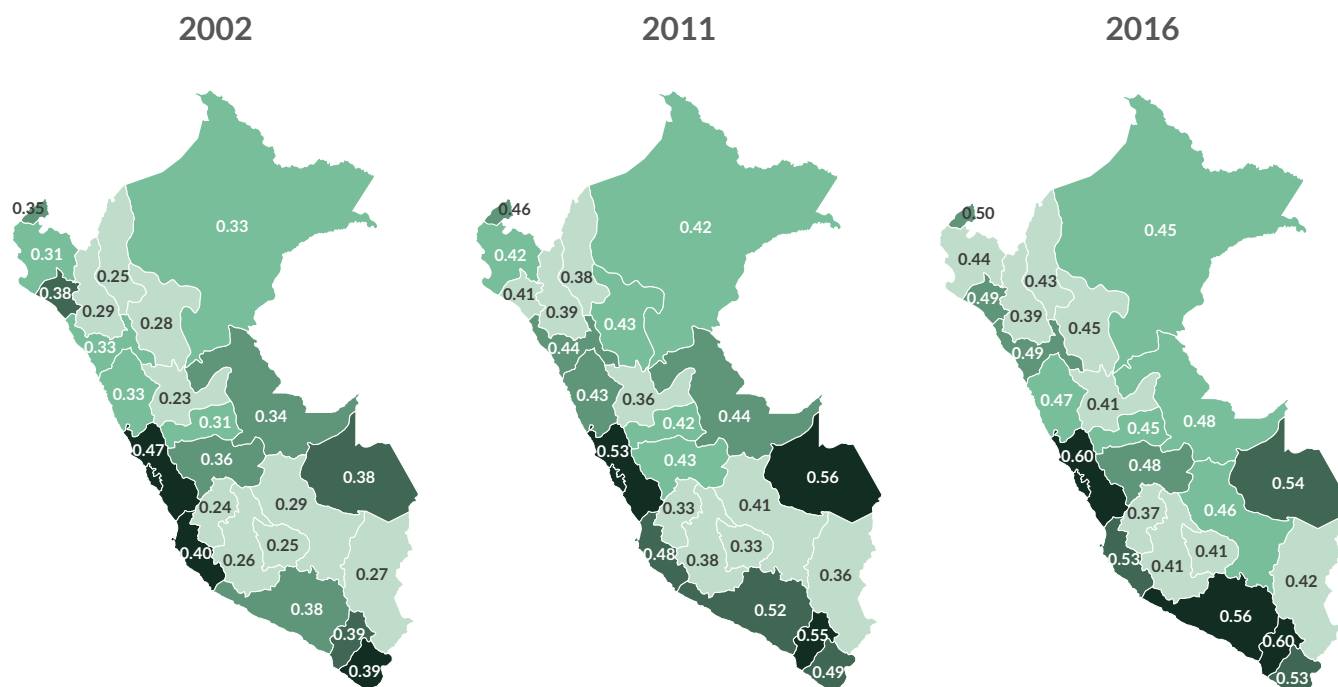
“ En el año 2016, el IDH a nivel nacional fue 0.52, incrementando en 11% respecto del año 2011...

En general, todas las regiones aumentaron este indicador de desarrollo humano, a excepción de Madre de Dios, el cual disminuyó su índice en 3.5%, pasando de 0.56 a 0.54 respecto de 2011 ”

2 La elaboración de las cifras oficiales del IDH le corresponden al Programa de las Naciones Unidas para el Desarrollo (PNUD). A la fecha, han sido publicadas las cifras oficiales de Perú, a nivel regional, solo para los años 2003, 2007, 2010, 2011 y 2012.

3 Los resultados del IDH obtenidos por el Ministerio de Energía y Minas (MINEM) fueron validados a través de los siguientes test: Shapiro-Wilk y Shapiro-Francia. Estos test sirvieron para contrastar la normalidad de los datos obtenidos por el PNUD, en contraste con los del MINEM. En ambos casos, se obtuvo que no se rechaza la hipótesis nula de normalidad. De acuerdo al test-T, se encontró que no hay diferencia significativa en la media de ambos grupos, al 5% de significancia. Asimismo, el coeficiente de correlación de Pearson fue de 96%, es decir la relación lineal entre ambas variables es fuerte. Por tal razón, para el presente análisis, es válido utilizar la aproximación del IDH realizado por el MINEM.

Mapa de aproximación al Índice de Desarrollo Humano (IDH), por regiones



Datos de Índice de Desarrollo Humano a nivel regional 2002-2016*

REGIÓN	2002	2003	2004	2005	2006	2007	2008	2009	2010	2011	2012	2013	2014	2015	2016
Amazonas	0.25	0.28	0.29	0.27	0.30	0.32	0.35	0.37	0.39	0.38	0.40	0.39	0.40	0.42	0.43
Áncash	0.33	0.30	0.33	0.34	0.35	0.37	0.39	0.40	0.43	0.43	0.45	0.45	0.46	0.45	0.47
Apurímac	0.25	0.25	0.28	0.27	0.30	0.29	0.31	0.32	0.35	0.33	0.35	0.38	0.39	0.42	0.41
Arequipa	0.38	0.40	0.39	0.39	0.40	0.44	0.48	0.49	0.50	0.52	0.53	0.54	0.54	0.55	0.56
Ayacucho	0.26	0.26	0.27	0.27	0.27	0.31	0.32	0.34	0.36	0.38	0.38	0.38	0.38	0.41	0.41
Cajamarca	0.29	0.27	0.28	0.29	0.30	0.31	0.33	0.36	0.38	0.39	0.39	0.39	0.38	0.39	0.39
Cusco	0.29	0.27	0.28	0.29	0.31	0.35	0.36	0.39	0.39	0.41	0.43	0.44	0.44	0.44	0.46
Huancavelica	0.24	0.23	0.23	0.22	0.21	0.27	0.28	0.31	0.32	0.33	0.34	0.35	0.33	0.36	0.37
Huánuco	0.23	0.23	0.25	0.25	0.27	0.30	0.32	0.33	0.35	0.36	0.39	0.40	0.40	0.41	0.41
Ica	0.40	0.39	0.43	0.43	0.45	0.41	0.44	0.46	0.47	0.48	0.49	0.50	0.52	0.53	0.53
Junín	0.36	0.34	0.35	0.34	0.36	0.38	0.41	0.41	0.41	0.43	0.45	0.45	0.46	0.47	0.48
La Libertad	0.33	0.33	0.36	0.36	0.36	0.42	0.41	0.44	0.44	0.44	0.46	0.47	0.48	0.48	0.49
Lambayeque	0.38	0.36	0.35	0.34	0.36	0.37	0.38	0.39	0.40	0.41	0.43	0.43	0.45	0.47	0.49
Lima	0.47	0.47	0.46	0.46	0.47	0.49	0.51	0.52	0.52	0.53	0.55	0.56	0.57	0.58	0.60
Loreto	0.33	0.32	0.32	0.32	0.35	0.37	0.39	0.40	0.42	0.42	0.44	0.43	0.45	0.46	0.45
Madre de Dios	0.38	0.38	0.40	0.43	0.45	0.46	0.49	0.51	0.53	0.56	0.57	0.58	0.57	0.55	0.54
Moquegua	0.39	0.41	0.41	0.43	0.45	0.49	0.52	0.53	0.56	0.55	0.59	0.59	0.59	0.59	0.60
Pasco	0.31	0.29	0.32	0.33	0.33	0.37	0.39	0.41	0.43	0.42	0.42	0.42	0.42	0.43	0.45
Piura	0.31	0.29	0.31	0.31	0.34	0.35	0.37	0.40	0.40	0.42	0.43	0.43	0.43	0.43	0.44
Puno	0.27	0.27	0.28	0.27	0.28	0.30	0.31	0.33	0.35	0.36	0.38	0.40	0.42	0.40	0.42
San Martín	0.28	0.27	0.29	0.30	0.30	0.36	0.39	0.40	0.42	0.43	0.44	0.43	0.44	0.45	0.45
Tacna	0.39	0.40	0.41	0.42	0.44	0.45	0.48	0.48	0.49	0.49	0.51	0.51	0.52	0.52	0.53
Tumbes	0.35	0.35	0.38	0.40	0.40	0.43	0.41	0.43	0.44	0.46	0.48	0.48	0.49	0.49	0.50
Ucayali	0.34	0.32	0.34	0.36	0.35	0.39	0.40	0.41	0.41	0.44	0.45	0.45	0.44	0.47	0.48
Total Perú	0.38	0.39	0.38	0.38	0.40	0.42	0.44	0.45	0.46	0.47	0.49	0.49	0.50	0.51	0.52

Fuente: Elaboración propia, tomando datos del Instituto Nacional de Estadística e Informática (INEI)

* Aproximación al Índice de Desarrollo Humano, elaborado por el Ministerio de Energía y Minas, tomando como base la metodología del PNUD.

EL SECTOR EXTRACTIVO Y EL DESARROLLO HUMANO EN LA REGIÓN AREQUIPA

Después de Lima, Arequipa es la segunda región con mayor capacidad económica del Perú. En los últimos 15 años, ha tenido un gran crecimiento debido, principalmente, al impulso generado por el sector extractivo.

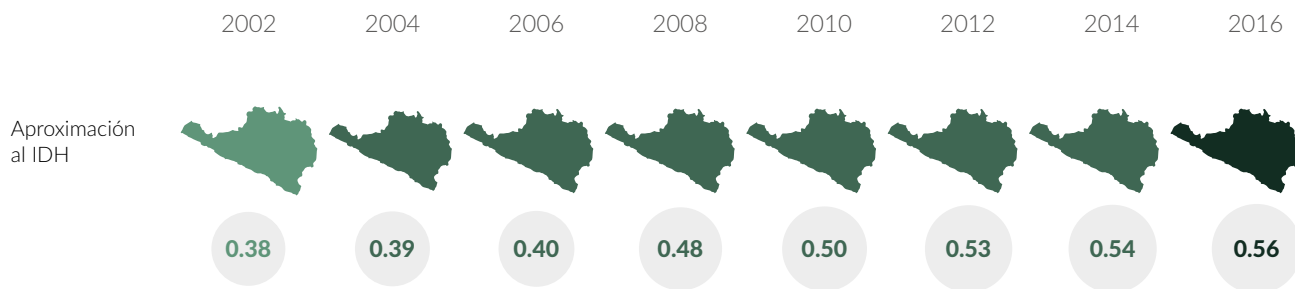
En el año 2002, Arequipa se caracterizaba por ser una economía diversificada, con un aporte al PBI extractivo nacional de 6%. En esta región, la actividad extractiva era moderada y representaba el 18% de su PBI total. En cuanto al desarrollo humano, Arequipa se ubicaba como una de las regiones de desarrollo humano medio a nivel de Perú con un IDH de 0.38. Esta tendencia continuó hasta 2006.

En 2007, Arequipa pasó a formar el grupo de regiones con alto Índice de Desarrollo Humano (0.44). Asimismo, duplicó su aporte al PBI del sector extractivo nacional, llegando a 10%. De esta manera, Arequipa se iba consolidando como una de las regiones mineras del Perú, puesto que el 27% de su PBI total era generado por el sector extractivo.

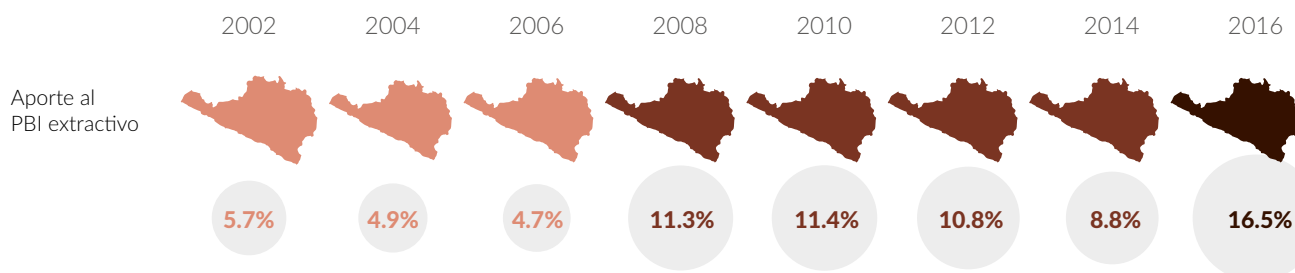
Al final de 2016, Arequipa se ubicó en el top 3 de regiones con los más altos niveles de desarrollo humano, junto a Lima y Moquegua, con un IDH de 0.56. Esto se logró, en gran parte, gracias al desempeño del sector extractivo. Arequipa se posicionó, en el puesto uno, como la región que más aporta al PBI extractivo nacional con un aporte de 16%, quitándole esta posición a las regiones de Áncash y Cusco, que mantenían el liderazgo en años anteriores. Hoy, la economía de la región reposa en el sector extractivo, pues el 38% de su PBI proviene de estas actividades económicas.

En ese sentido, es posible afirmar que existe una clara relación entre el desempeño del sector extractivo y el desarrollo humano de la región. Tomando en cuenta la cantidad y envergadura de los proyectos mineros en curso, y por ejecutarse, las perspectivas de desarrollo hacia el futuro son favorables para la región, y esto tendrá un impacto positivo significativo en su desempeño económico que favorecerá mejores condiciones de vida para su población.

Evolución del desarrollo humano en Arequipa 2002-2016



Evolución del aporte de Arequipa al PBI extractivo nacional 2002-2016



EL SECTOR EXTRACTIVO Y EL DESARROLLO HUMANO EN LA REGIÓN CAJAMARCA

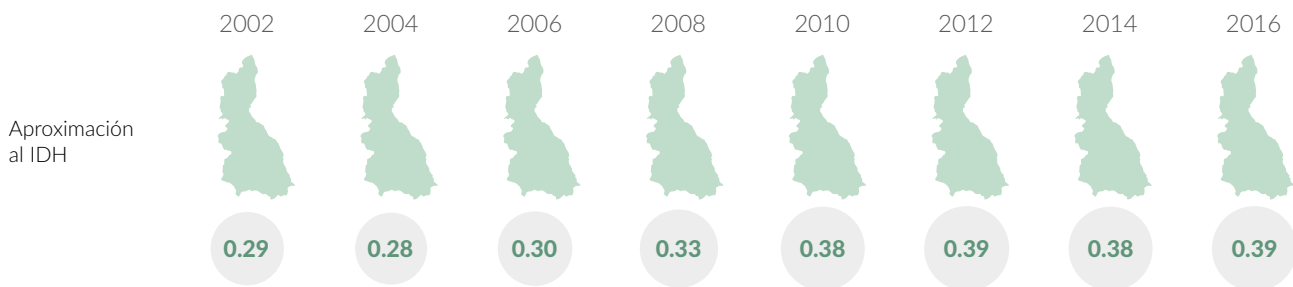
Cajamarca es una región de economía media en el Perú. Su PBI representa el 2.3% del PBI nacional. En los últimos años, ha disminuido su dependencia por el sector extractivo, diversificando su economía hacia otros sectores como servicios, comercio y agricultura.

En el año 2002, Cajamarca se caracterizaba por ser una región minera, con un aporte al PBI extractivo nacional de 11%. Asimismo, su economía era altamente dependiente del sector extractivo, pues el 46% de su PBI provenía de este sector. En cuanto al desarrollo humano, la región se ubicaba en el grupo con bajo desarrollo en Perú, con un IDH de 0.29.

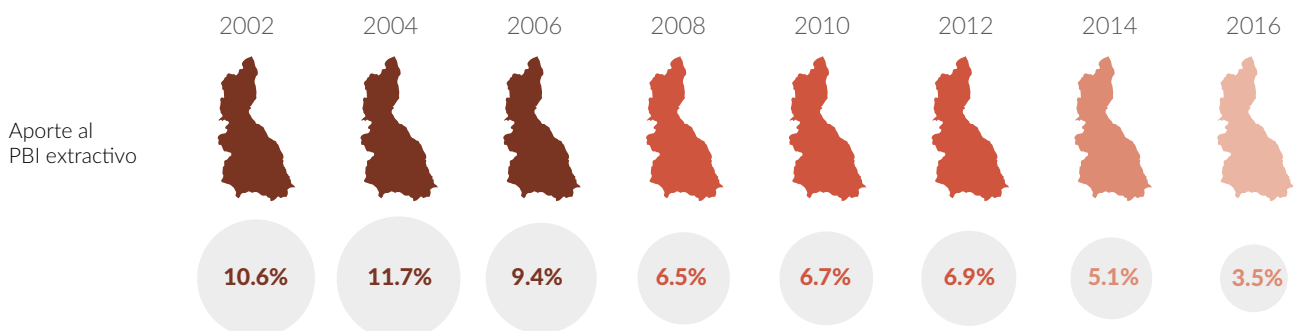
En 2008, Cajamarca disminuyó su aporte al PBI extractivo nacional al 7%. Asimismo empezó a diversificar su economía, disminuyendo su dependencia por el sector extractivo, pues –en comparación al año 2002– solo el 35% de su PBI era generado por este sector. Pese a estos cambios, el desarrollo humano de la región no mejoró en comparación al resto del país, logrando apenas un IDH de 0.33.

A finales de 2016, la región disminuyó aún más su aporte al PBI extractivo nacional, logrando apenas un aporte del 3.5%. Su economía se encuentra más diversificada con una baja dependencia por el sector extractivo, y solo el 22% de su economía proviene de este sector. En ese sentido, se puede apreciar que el gran potencial minero de la región Cajamarca no ha sido aprovechado, y ello repercute directamente en su nivel de desarrollo humano, que se mantiene como uno de los más bajos del Perú (IDH de 0.39).

Evolución del desarrollo humano en Cajamarca 2002-2016



Evolución del aporte de Cajamarca al PBI extractivo nacional 2002-2016





02

PRODUCCIÓN
MINERA NACIONAL

Tabla 01.1

VOLUMEN DE LA PRODUCCIÓN MINERO METÁLICA*, POR PRINCIPALES METALES

AÑO	COBRE	ORO	ZINC	PLATA	PLOMO	HIERRO	ESTAÑO	MOLIBDENO
	TMF	g finos	TMF	Kg. finos	TMF	TMF	TMF	TMF
2008	1,267,867	179,870,495	1,602,597	3,685,931	345,109	5,243,278	39,037	16,000
2009	1,276,249	183,994,714	1,512,931	3,922,709	302,459	4,418,768	37,503	12,000
2010	1,247,184	164,084,409	1,470,450	3,640,466	261,990	6,042,644	33,848	17,000
2011	1,235,345	166,186,738	1,256,383	3,418,863	230,199	7,010,938	28,882	19,000
2012	1,298,761	161,544,686	1,281,282	3,480,857	249,236	6,684,539	26,105	17,000
2013	1,375,641	156,257,425	1,351,273	3,674,283	266,472	6,680,659	23,668	18,000
2014	1,377,642	140,097,028	1,315,475	3,768,147	277,294	7,192,592	23,105	17,018
2015	1,700,814	146,822,907	1,421,513	4,101,568	315,784	7,320,807	19,511	20,153
2016	2,353,859	153,005,603	1,336,835	4,374,356	314,174	7,663,124	18,789	25,757
2017	1,381,091	85,135,485	822,147	2,523,072	176,691	5,330,856	10,593	15,721

VARIACIÓN INTERANUAL / JULIO

AÑO	COBRE	ORO	ZINC	PLATA	PLOMO	HIERRO	ESTAÑO	MOLIBDENO
	TMF	g finos	TMF	Kg. finos	TMF	TMF	TMF	TMF
2017	205,998	12,622,975	114,136	366,591	24,991	748,307	1,782	2,979
2016	201,891	12,315,095	106,561	356,532	26,481	652,772	1,753	2,466
Var%	2.03%	2.50%	7.11%	2.82%	-5.63%	14.64%	1.64%	20.81%

VARIACIÓN INTERANUAL ACUMULADO / ENERO - JULIO

AÑO	COBRE	ORO	ZINC	PLATA	PLOMO	HIERRO	ESTAÑO	MOLIBDENO
	TMF	g finos	TMF	Kg. finos	TMF	TMF	TMF	TMF
2017	1,381,091	85,135,485	822,147	2,523,072	176,691	5,330,856	10,593	15,721
2016	1,324,028	89,453,528	735,262	2,527,265	181,352	4,836,450	10,600	14,754
Var%	4.31%	-4.83%	11.82%	-0.17%	-2.57%	10.22%	-0.07%	6.56%

VARIACIÓN RESPECTO AL MES ANTERIOR

AÑO	COBRE	ORO	ZINC	PLATA	PLOMO	HIERRO	ESTAÑO	MOLIBDENO
	TMF	g finos	TMF	Kg. finos	TMF	TMF	TMF	TMF
Jul-17	205,998	12,622,975	114,136	366,591	24,991	748,307	1,782	2,979
Jun-17	209,859	12,503,321	126,016	407,194	27,741	805,556	1,701	3,020
Var%	-1.84%	0.96%	-9.43%	-9.97%	-9.91%	-7.11%	4.76%	-1.37%

Fuente: Ministerio de Energía y Minas.

(*) Información preliminar. Incluye producción aurífera estimada de mineros artesanales de Madre de Dios, Puno, Piura y Arequipa.

Tabla 01.2

PRODUCCIÓN MINERO METÁLICA, POR EMPRESA / ENERO - JULIO*

PRODUCTO / EMPRESA	2016	2017	PART%	VAR%
COBRE / TMF	1,324,028	1,381,091	100%	4.31%
SOCIEDAD MINERA CERRO VERDE S.A.A.	301,109	289,475	20.96%	-3.86%
MINERA LAS BAMBAS S.A.	152,417	258,701	18.73%	69.73%
COMPAÑIA MINERA ANTAMINA S.A.	272,059	253,677	18.37%	-6.76%
SOUTHERN PERU COPPER CORPORATION SUCURSAL DEL PERU	183,358	170,982	12.38%	-6.75%
COMPAÑIA MINERA ANTAPACCAY S.A.	126,673	112,031	8.11%	-11.56%
MINERA CHINALCO PERÚ S.A.	84,984	105,913	7.67%	24.63%
HUBBAY PERU S.A.C.	76,264	67,284	4.87%	-11.77%
COMPAÑIA MINERA MILPO S.A.A.	24,442	25,932	1.88%	6.10%
SOCIEDAD MINERA EL BROCAL S.A.A.	26,526	25,459	1.84%	-4.02%
GOLD FIELDS LA CIMA S.A.	17,822	17,519	1.27%	-1.70%
OTROS	58,374	54,117	3.92%	-7.29%



La compañía minera Las Bambas lidera el crecimiento en la producción de cobre con un incremento del 69.7% en lo que va del año 2017 respecto de similar periodo en el año anterior. Asimismo, la producción de Las Bambas representó el 18.7% de la producción total de cobre en lo que va del año, tomando una mayor importancia en la producción de cobre respecto del año anterior que representó el 12% del total en similar periodo de análisis.



A pesar del gran incremento de Las Bambas, la producción acumulada de cobre solo ha crecido 4.3% porque los demás proyectos han mostrado caída en producción.

Es importante promover nuevos proyectos mineros para que el crecimiento de la producción de cobre sea diversificado y no dependa de un solo proyecto, como es actualmente con el proyecto Las Bambas.

Fuente: Ministerio de Energía y Minas.

(*) Información preliminar. Incluye producción aurífera estimada de mineros artesanales de Madre de Dios, Puno, Piura y Arequipa.

4.8%

reducción de
producción de oro
(ENERO - JULIO)

Las dos compañías mineras más importantes en producción de oro han mostrado caída en lo que va del año, lo que ha generado una reducción de la producción del 4.8% entre enero y julio de 2017 respecto de similar periodo del año anterior.

PRODUCTO / EMPRESA	2016	2017	PART%	VAR%
ORO / g finos	89,453,528	85,135,485	100%	-4.83%
MINERA YANACOCHA S.R.L.	12,215,289	9,385,928	11.02%	-23.16%
MINERA BARRICK MISQUICHILCA S.A.	10,108,404	8,859,132	10.41%	-12.36%
CONSORCIO MINERO HORIZONTE S.A.	4,305,740	4,575,322	5.37%	6.26%
COMPAÑIA MINERA PODEROSA S.A.	3,965,732	4,444,336	5.22%	12.07%
COMPAÑIA DE MINAS BUENAVENTURA S.A.A.	3,380,508	3,759,183	4.42%	11.20%
COMPAÑIA MINERA ARES S.A.C.	3,599,630	3,604,743	4.23%	0.14%
MINERA AURIFERA RETAMAS S.A.	3,457,373	3,600,257	4.23%	4.13%
LA ARENA S.A.	3,543,530	3,515,405	4.13%	-0.79%
GOLD FIELDS LA CIMA S.A.	2,658,154	2,688,670	3.16%	1.15%
COMPAÑIA MINERA COIMOLACHE S.A.	2,624,638	2,415,738	2.84%	-7.96%
OTROS	39,594,529	38,286,769	44.97%	-3.30%

PRODUCTO / EMPRESA	2016	2017	PART%	VAR%
ZINC / TMF	735,262	822,147	100%	11.82%
COMPAÑIA MINERA ANTAMINA S.A.	113,231	233,682	28.42%	106.38%
COMPAÑIA MINERA MILPO S.A.A.	105,148	92,479	11.25%	-12.05%
VOLCAN COMPAÑIA MINERA S.A.A.	106,106	87,811	10.68%	-17.24%
COMPAÑIA MINERA CHUNGAR S.A.C.	62,064	60,755	7.39%	-2.11%
SOCIEDAD MINERA EL BROCAL S.A.A.	28,447	33,951	4.13%	19.35%
COMPAÑIA MINERA RAURA S.A.	23,730	31,093	3.78%	31.03%
CATALINA HUANCA SOCIEDAD MINERA S.A.C.	28,925	27,980	3.40%	-3.27%
MILPO ANDINA PERÚ S.A.C.	38,496	25,604	3.11%	-33.49%
COMPAÑIA MINERA CASAPALCA S.A.	22,921	22,544	2.74%	-1.65%
COMPAÑIA MINERA SAN IGNACIO DE MOROCOCHA S.A.A.	18,166	21,517	2.62%	18.44%
OTROS	188,027	184,732	22.47%	-1.75%

PRODUCTO / EMPRESA	2016	2017	PART%	VAR%
PLATA / Kg. finos	2,527,265	2,523,072	100%	-0.17%
COMPAÑIA DE MINAS BUENAVENTURA S.A.A.	396,750	437,641	17.35%	10.31%
COMPAÑIA MINERA ANTAMINA S.A.	396,081	386,657	15.32%	-2.38%
COMPAÑIA MINERA ARES S.A.C.	253,492	278,139	11.02%	9.72%
VOLCAN COMPAÑIA MINERA S.A.A.	229,701	132,520	5.25%	-42.31%
COMPAÑIA MINERA CHUNGAR S.A.C.	109,258	109,830	4.35%	0.52%
MINERA CHINALCO PERÚ S.A.	81,868	88,874	3.52%	8.56%
COMPAÑIA MINERA CASAPALCA S.A.	59,358	84,964	3.37%	43.14%
EMPRESA ADMINISTRADORA CERRO S.A.C.	75,510	72,223	2.86%	-4.35%
COMPAÑIA MINERA MILPO S.A.A.	76,453	71,722	2.84%	-6.19%
SOUTHERN PERU COPPER CORPORATION SUCURSAL DEL PERU	67,793	70,518	2.79%	4.02%
OTROS	781,002	789,983	31.31%	1.15%

Fuente: Ministerio de Energía y Minas.

(*) Información preliminar. Incluye producción aurífera estimada de mineros artesanales de Madre de Dios, Puno, Piura y Arequipa.

PRODUCTO / EMPRESA	2016	2017	PART%	VAR%
PLOMO / TMF	181,352	176,691	100%	-2.57%
COMPAÑIA MINERA CHUNGAR S.A.C.	17,131	16,835	9.53%	-1.73%
SOCIEDAD MINERA EL BROCAL S.A.A.	8,224	14,241	8.06%	73.16%
COMPAÑIA DE MINAS BUENAVENTURA S.A.A.	12,623	13,476	7.63%	6.75%
COMPAÑIA MINERA RAURA S.A.	13,358	13,264	7.51%	-0.70%
COMPAÑIA MINERA ANTAMINA S.A.	6,359	11,551	6.54%	81.64%
VOLCAN COMPAÑIA MINERA S.A.A.	16,619	11,517	6.52%	-30.70%
COMPAÑIA MINERA MILPO S.A.A.	10,544	9,204	5.21%	-12.70%
SOCIEDAD MINERA CORONA S.A.	9,355	9,005	5.10%	-3.74%
COMPAÑIA MINERA ATACOCCHA S.A.A.	10,853	8,952	5.07%	-17.52%
MILPO ANDINA PERÚ S.A.C.	11,247	8,670	4.91%	-22.91%
OTROS	65,039	59,976	33.94%	-7.78%

PRODUCTO / EMPRESA	2016	2017	PART%	VAR%
HIERRO / TMF	4,836,450	5,330,856	100%	10.22%
SHOUGANG HIERRO PERU S.A.A.	4,836,450	5,330,856	100%	10.22%

PRODUCTO / EMPRESA	2016	2017	PART%	VAR%
ESTAÑO / TMF	10,600	10,593	100%	-0.07%
MINSUR S.A.	10,600	10,593	100%	-0.07%

PRODUCTO / EMPRESA	2016	2017	PART%	VAR%
MOLIBDENO / TMF	14,754	15,721	100%	6.56%
SOCIEDAD MINERA CERRO VERDE S.A.A.	4,969	7,417	47.18%	49.26%
SOUTHERN PERU COPPER CORPORATION SUCURSAL DEL PERU	6,108	4,882	31.05%	-20.07%
COMPAÑIA MINERA ANTAMINA S.A.	3,091	1,551	9.87%	-49.83%
MINERA CHINALCO PERÚ S.A.	586	1,269	8.07%	116.59%
HUBBAY PERU S.A.C.	0	338	2.15%	+
MINERA LAS BAMBAS S.A.	0	265	1.68%	+

Fuente: Ministerio de Energía y Minas.

(*) Información preliminar. Incluye producción aurífera estimada de mineros artesanales de Madre de Dios, Puno, Piura y Arequipa.

Tabla 01.3

PRODUCCIÓN MINERO METÁLICA, POR REGIONES / ENERO - JULIO

PRODUCTO / REGIÓN	2016	2017	PART%	VAR%
COBRE / TMF	1,324,028	1,381,091	100%	4.31%
AREQUIPA	302,224	290,334	21.02%	-3.93%
APURÍMAC	152,417	258,701	18.73%	69.73%
ÁNCASH	278,616	256,718	18.59%	-7.86%
CUSCO	202,936	179,315	12.98%	-11.64%
JUNÍN	98,075	117,674	8.52%	19.98%
MOQUEGUA	102,977	89,340	6.47%	-13.24%
TACNA	80,381	81,643	5.91%	1.57%
PASCO	34,424	32,815	2.38%	-4.67%
ICA	24,756	26,945	1.95%	8.85%
CAJAMARCA	17,843	17,519	1.27%	-1.82%
LIMA	16,322	17,491	1.27%	7.16%
HUANCAVELICA	9,090	7,664	0.55%	-15.68%
PUNO	1,811	2,305	0.17%	27.28%
HUÁNUCO	1,047	1,358	0.10%	29.76%
LA LIBERTAD	709	890	0.06%	25.43%
AYACUCHO	401	380	0.03%	-5.21%



La producción de cobre en **APURÍMAC** es liderada por Las Bambas.



La producción de cobre en **ÁNCASH** es liderada por Antamina.

PRODUCTO / REGIÓN	2016	2017	PART%	VAR%
ORO / g finos	89,453,528	85,135,485	100%	-4.83%
LA LIBERTAD	25,760,869	24,248,425	28.48%	-5.87%
CAJAMARCA	20,914,722	18,205,229	21.38%	-12.95%
AREQUIPA	9,245,462	11,821,669	13.89%	27.86%
MADRE DE DIOS	10,973,158	7,899,425	9.28%	-28.01%
AYACUCHO	7,069,928	6,458,837	7.59%	-8.64%
PUNO	5,993,008	6,080,356	7.14%	1.46%
ÁNCASH	1,430,790	2,403,092	2.82%	67.96%
CUSCO	1,744,024	2,140,737	2.51%	22.75%
TACNA	2,219,448	1,881,696	2.21%	-15.22%
APURÍMAC	1,616,152	1,634,174	1.92%	1.12%
PASCO	798,166	1,068,474	1.26%	33.87%
JUNÍN	414,251	469,597	0.55%	13.36%
MOQUEGUA	552,933	368,227	0.43%	-33.40%
LIMA	265,691	269,518	0.32%	1.44%
ICA	153,956	93,801	0.11%	-39.07%
PIURA	276,698	88,657	0.10%	-67.96%
HUANCAVELICA	24,273	3,572	0.00%	-85.29%



75%
producción nacional
(ORO)

LA LIBERTAD y **CAJAMARCA** son importantes regiones auríferas, juntas hacen casi el 50% de la producción de oro en lo que va el 2017. **AREQUIPA** y **MADRE DE DIOS**

son importantes regiones auríferas también, si consideramos a estas 4 regiones tenemos casi el 75% de la producción nacional de oro en lo que va del 2017.

Fuente: Ministerio de Energía y Minas.

(*) Información preliminar. Incluye producción aurífera estimada de mineros artesanales de Madre de Dios, Puno, Piura y Arequipa.

PRODUCTO / REGIÓN	2016	2017	PART%	VAR%
ZINC / TMF	735,262	822,147	100%	11.82%
ÁNCASH	139,135	262,230	31.90%	88.47%
JUNÍN	185,862	166,622	20.27%	-10.35%
PASCO	150,841	141,675	17.23%	-6.08%
ICA	105,148	92,480	11.25%	-12.05%
LIMA	78,381	78,027	9.49%	-0.45%
HUÁNUCO	23,730	31,093	3.78%	31.03%
AYACUCHO	28,925	27,980	3.40%	-3.27%
AREQUIPA	15,139	14,813	1.80%	-2.15%
HUANCAVELICA	6,279	5,770	0.70%	-8.11%
LA LIBERTAD	1,174	1,219	0.15%	3.86%
PUNO	642	227	0.03%	-64.65%
CUSCO	6	12	0.001%	105.38%

PRODUCTO / REGIÓN	2016	2017	PART%	VAR%
PLATA / onzas	2,527,265	2,523,072	100%	-0.17%
LIMA	454,819	494,173	19.59%	8.65%
ÁNCASH	466,622	474,514	18.81%	1.69%
JUNÍN	497,310	450,482	17.85%	-9.42%
PASCO	362,407	371,552	14.73%	2.52%
AYACUCHO	186,660	240,624	9.54%	28.91%
AREQUIPA	164,701	132,470	5.25%	-19.57%
HUANCAVELICA	97,927	75,723	3.00%	-22.67%
ICA	76,724	71,951	2.85%	-6.22%
MOQUEGUA	51,929	52,229	2.07%	0.58%
HUÁNUCO	46,719	46,155	1.83%	-1.21%
LA LIBERTAD	36,344	32,331	1.28%	-11.04%
TACNA	30,470	32,255	1.28%	5.86%
CUSCO	27,356	23,827	0.94%	-12.90%
CAJAMARCA	25,776	23,399	0.93%	-9.22%
APURÍMAC	348	729	0.03%	109.47%
PUNO	1,153	659	0.03%	-42.84%

Fuente: Ministerio de Energía y Minas.

(*) Información preliminar. Incluye producción aurífera estimada de mineros artesanales de Madre de Dios, Puno, Piura y Arequipa.

PRODUCTO / REGIÓN	2016	2017	PART%	VAR%
PLOMO / TMF	181,352	176,691	100%	-2.57%
PASCO	50,750	53,492	30.27%	5.40%
LIMA	35,622	31,785	17.99%	-10.77%
JUNÍN	30,393	24,570	13.91%	-19.16%
ÁNCASH	14,405	23,659	13.39%	64.24%
HUÁNUCO	13,358	13,264	7.51%	-0.70%
AREQUIPA	11,297	9,776	5.53%	-13.46%
ICA	10,544	9,205	5.21%	-12.70%
HUANCAVELICA	9,122	6,495	3.68%	-28.80%
AYACUCHO	4,600	2,877	1.63%	-37.45%
PUNO	657	1,086	0.61%	65.32%
LA LIBERTAD	599	470	0.27%	-21.56%
CUSCO	4	12	0.01%	-

75%
producción nacional
(PLOMO)

En la producción de plomo, **PASCO, LIMA JUNÍN y ÁNCASH** representaron alrededor del 75% de la producción nacional en lo que va del 2017.

PRODUCTO / REGIÓN	2016	2017	PART%	VAR%
HIERRO / TMF	4,836,450	5,330,856	100%	10.22%
ICA	4,836,450	5,330,856	100%	10.22%

PRODUCTO / REGIÓN	2016	2017	PART%	VAR%
ESTAÑO / TMF	10,600	10,593	100%	-0.07%
PUNO	10,600	10,593	100%	-0.07%

PRODUCTO / REGIÓN	2016	2017	PART%	VAR%
MOLIBDENO / TMF	14,754	15,721	100%	6.56%
AREQUIPA	4,969	7,417	47.18%	49.26%
TACNA	3,749	2,697	17.15%	-28.07%
MOQUEGUA	2,358	2,185	13.90%	-7.33%
ÁNCASH	3,091	1,551	9.87%	-49.83%
JUNÍN	586	1,269	8.07%	116.59%
CUSCO	0	338	2.15%	+
APURÍMAC	0	265	1.68%	+

Fuente: Ministerio de Energía y Minas.

(*) Información preliminar. Incluye producción aurífera estimada de mineros artesanales de Madre de Dios, Puno, Piura y Arequipa.

Tabla 01.4

PRODUCCIÓN MINERA NO METÁLICA Y CARBÓNIFERA, POR PRODUCTOS / ENERO - JULIO

PRODUCTO	2016	2017	PART%	VAR%
NO METÁLICO	28,905,114	22,286,315	100%	-22.90%
CALIZA / DOLOMITA	11,480,694	6,749,700	30.29%	-41.21%
HORMIGON	3,032,133	5,106,985	22.92%	68.43%
FOSFATOS	6,045,776	4,325,410	19.41%	-28.46%
CALCITA	1,084,618	1,079,330	4.84%	-0.49%
ARENA (GRUESA/FINA)	894,514	987,180	4.43%	10.36%
SAL	865,626	862,480	3.87%	-0.36%
ARCILLAS	771,339	766,767	3.44%	-0.59%
PIEDRA (CONSTRUCCIÓN)	2,312,057	727,049	3.26%	-68.55%
PUZOLANA	507,490	551,926	2.48%	8.76%
CONCHUELAS	816,582	342,897	1.54%	-58.01%
SILICE	223,226	229,022	1.03%	2.60%
ANDALUCITA	439,551	214,130	0.96%	-51.28%
YESO	155,770	132,415	0.59%	-14.99%
TRAVERTINO	86,025	71,563	0.32%	-16.81%
ARENISCA / CUARCITA	49,819	40,111	0.18%	-19.49%
PIZARRA	33,382	34,670	0.16%	3.86%
PIROFILITA	11,287	12,719	0.06%	12.68%
ANDESITA	5,281	11,418	0.05%	116.21%
CAOLIN	12,617	10,271	0.05%	-18.60%
TALCO	6,499	8,388	0.04%	29.06%
FELDESPATOS	7,139	7,876	0.04%	10.31%
DIATOMITAS	6,907	6,822	0.03%	-1.23%
BARITINA	4,316	3,540	0.02%	-17.99%
PIEDRA LAJA	2,400	2,392	0.01%	-0.32%
BENTONITA	7,632	672	0.003%	-91.20%
SILICATOS	0	192	0.001%	#DIV/0!
ONIX	21	117	0.001%	457.14%
MICA	60	101	0.0005%	69.42%
GRANODIORITA ORNAMENTAL	8,528	96	0.0004%	-98.87%
SULFATOS	30	57	0.0003%	90.00%
MARMOL	4	20	0.0001%	450.96%
DOLOMITA	0	0	0%	-
BORATOS / ULEXITA	33,792	0	0%	-

PRODUCTO	2016	2017	PART%	VAR%
CARBÓN	139,099	176,438	100%	26.84%
CARBÓN ANTRACITA	71,888	110,614	62.69%	53.87%
CARBÓN BITUMINOSO	67,211	65,680	37.23%	-2.28%
CARBÓN GRAFITO	0	144	0.08%	+



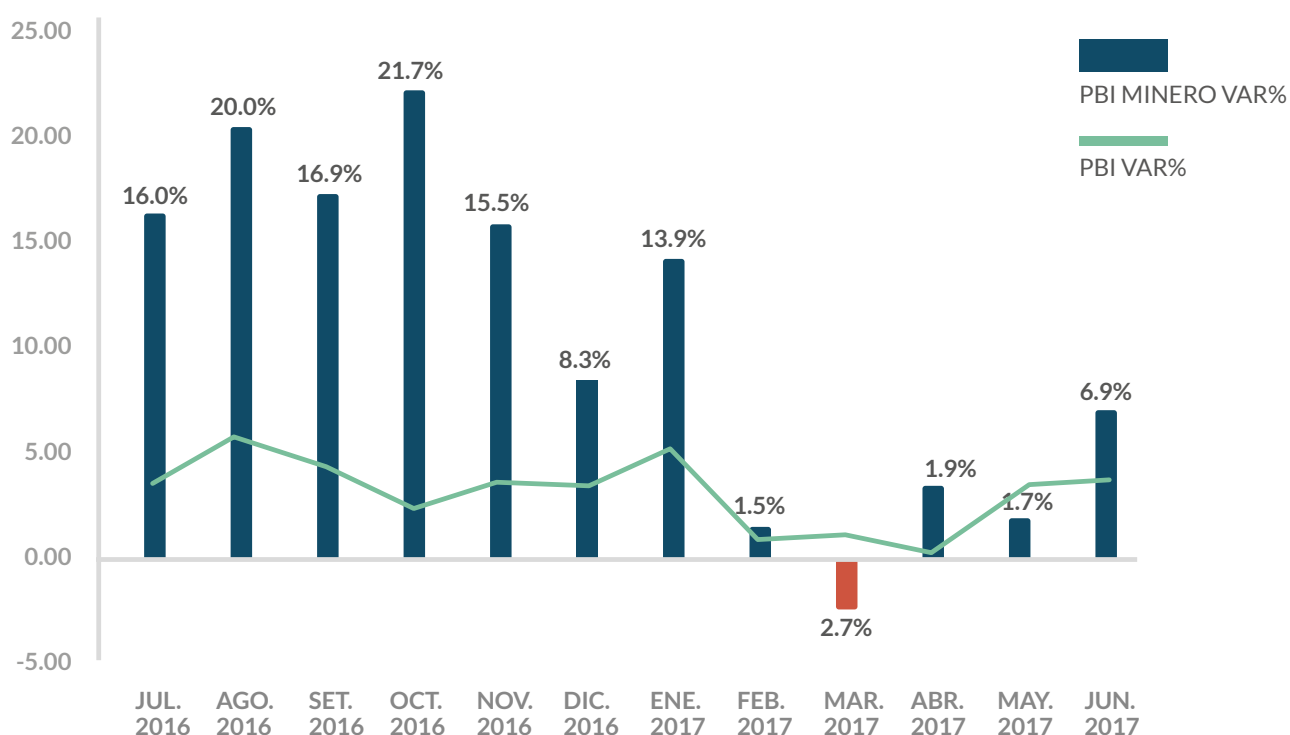
03

VARIABLES
MACROECONÓMICAS

Tabla 02
PRINCIPALES INDICADORES MACROECONÓMICOS*

AÑO	PBI (Var % anualizadas)	PBI MINERO (Var % anualizadas)	INFLACIÓN Var. % mensual	TIPO CAMBIO * (Soles por U.S. dólar)	EXPORTACIONES Millones US\$	EXPORT.MET. Millones US\$	IMPORTACIONES Millones US\$	BAL. COMERCIAL Millones US\$
2004	5.00%	5.10%	3.48%	3.41	12,809	7,124	9,805	3,004
2005	6.29%	6.54%	1.49%	3.30	17,368	9,790	12,082	5,286
2006	7.53%	0.92%	1.14%	3.27	23,830	14,735	14,844	8,986
2007	8.52%	3.76%	1.78%	3.13	28,094	18,730	19,591	8,503
2008	9.14%	7.15%	5.79%	2.92	31,018	19,513	28,449	2,569
2009	1.05%	-2.12%	2.94%	3.01	27,071	17,570	21,011	6,060
2010	8.45%	-2.72%	1.53%	2.83	35,803	23,497	28,815	6,988
2011	6.45%	-2.12%	3.37%	2.75	46,376	29,623	37,152	9,224
2012	5.95%	2.51%	3.66%	2.64	47,411	30,035	41,018	6,393
2013	5.85%	4.26%	2.81%	2.70	42,861	26,376	42,356	504
2014	2.39%	-2.23%	3.25%	2.84	39,533	22,939	41,042	-1,509
2015	3.32%	15.66%	3.55%	3.19	34,236	21,139	37,385	-3,150
2016	3.90%	21.20%	3.59%	3.38	36,838	23,817	35,107	1,730
2017								
Ene	4.95%	13.9%	3.10%	3.340	3,332	1,816	2,967	366
Feb	0.72%	1.5%	3.25%	3.260	3,583	2,203	2,842	741
Mar	0.86%	-2.7%	3.97%	3.264	3,299	1,987	3,184	115
Abr	0.24%	1.9%	3.69%	3.248	3,104	1,901	2,978	126
May	3.45%	1.7%	3.04%	3.273	3,519	2,162	3,199	320
Jun	3.64%	6.9%	2.73%	3.268	3,649	2,195	3,067	582
Jul		Nd	2.85%	3.249		Nd		

PBI Y PBI MINERO VAR%



Fuente: Banco Central de Reservas del Perú, Ministerio de Economía y Finanzas, INEI. Elaborado por Ministerio de Energía y Minas

(*) Información disponible a la fecha de elaboración de este boletín. Nd: No disponible.



PRODUCTO BRUTO INTERNO (PBI - JUNIO 2017)

En junio, el Producto Bruto Interno creció 3.6%, manteniendo el ritmo de recuperación observado en mayo. El crecimiento del mes se explica principalmente por la mayor producción de los sectores (i) minería e hidrocarburos (6.2%) por la mayor extracción de molibdeno, zinc y cobre; y (ii) agropecuario (6.4%) debido a la mayor producción de arándano, café, arroz y papa. Además, a este resultado contribuyeron (iii) el crecimiento del sector pesca y de la manufactura de harina y aceite de pescado, que mantiene tasas altas por las capturas de anchoveta; (iv) la recuperación del sector comercio por mayores ventas al por menor y de vehículos; y (v) el crecimiento de los servicios de telecomunicaciones y de transportes y almacenamiento. Además, el sector construcción mostró crecimiento luego de nueve meses.

Cabe señalar que a partir de junio se ha incluido en la serie de la producción agropecuaria al arándano, fruto que se cultiva en el Perú desde 2012 y que en los últimos dos años se ha posicionado como uno de los cuatro principales productos de exportación agrícola no tradicional. Con ello, el crecimiento en 2016 de la producción agrícola se revisa de 0.9% a 1.4%. Además, el INEI ha revisado el crecimiento de la manufactura y de los servicios con lo cual PBI pasa de 3.9% a 4% en 2016.

INFLACIÓN (JULIO 2017)

La inflación de julio fue 0.20%, luego de registrarse tasas negativas por tres meses consecutivos. Este resultado se explica, principalmente, por el alza de precios de algunos alimentos como el limón, cuyo incremento explicó 0.17 puntos porcentuales a la inflación del mes. La inflación interanual continuó dentro del rango meta, situándose en 2.85%.

La inflación sin alimentos y energía fue 0.17% en julio, y registró una variación interanual de 2.36% (2.38% en junio), con lo cual mantuvo su tendencia decreciente mostrada desde el año pasado. Desde el 2002, la inflación sin alimentos y energía se ha ubicado 86% de los meses debajo de 3% (límite superior del actual rango meta).

BALANZA COMERCIAL (JUNIO 2017)

En junio, la balanza comercial fue positiva en US\$ 582 millones con lo que se acumuló un superávit de US\$ 2,250 millones en lo que va del año.

Las exportaciones fueron US\$ 946 millones, superiores en 35% a las de junio de 2016. En el mes, las ventas al exterior de productos tradicionales fueron US\$ 2,733 millones y las de no tradicionales ascendieron a US\$ 905 millones.

Las importaciones alcanzaron US\$ 3,067 millones en el mes. La mayor parte correspondió a insumos (US\$ 1,399 millones), seguido de bienes de capital (US\$ 891 millones) y de bienes de consumo (US\$ 770 millones).



04

EXPORTACIONES
MINERAS

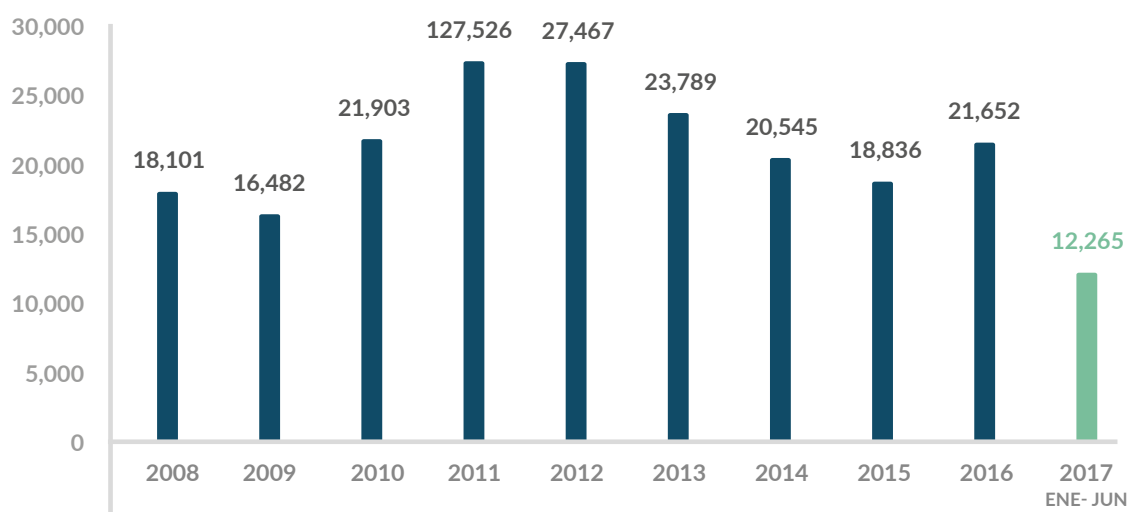
Tabla 03.1
EXPORTACIONES METÁLICAS* EN MILLONES DE US\$

AÑOS	COBRE	ORO	ZINC	PLATA	PLOMO	ESTAÑO	HIERRO	MOLIBDENO	OTROS	TOTAL
2009	5,935	6,791	1,233	214	1,116	591	298	276	27	16,482
2010	8,879	7,745	1,696	118	1,579	842	523	492	29	21,903
2011	10,721	10,235	1,523	219	2,427	776	1,030	564	31	27,526
2012	10,731	10,746	1,352	210	2,575	558	845	428	22	27,467
2013	9,821	8,536	1,414	479	1,776	528	857	356	23	23,789
2014	8,875	6,729	1,504	331	1,523	540	647	360	38	20,545
2015	8,175	6,537	1,507	138	1,542	342	350	220	27	18,836
2016	10,168	7,267	1,466	120	1,656	344	344	273	15	21,652
2017										
Ene.	877	569	146	8	99	27	67	19	4	1,816
Feb.	1,151	606	193	9	156	28	33	23	3	2,203
Mar.	1,017	585	175	10	79	35	55	28	2	1,987
Abr.	932	609	123	9	115	34	57	22	0	1,901
May.	1,079	596	229	10	139	34	43	31	2	2,162
Jun.	1,127	658	187	8	129	27	28	26	4	2,195

VARIACIÓN INTERANUAL ACUMULADA* EN MILLONES DE US\$ / ENERO - JUNIO

AÑOS	COBRE	ORO	ZINC	PLATA	PLOMO	ESTAÑO	HIERRO	MOLIBDENO	OTROS	TOTAL
2016	4,277	3,510	603	55	696	152	169	104	4	9,571
2017	6,184	3,623	1,052	54	718	186	282	149	15.8	12,265
VAR (%)	44.59%	3.24%	74.45%	-3.23%	3.19%	22.27%	66.85%	42.93%	298.24%	28.15%

EVOLUCIÓN DE LAS EXPORTACIONES MINERAS METÁLICAS
 US\$ MILLONES



Fuente: BCRP, Cuadros Estadísticos Mensuales. Gráficas y cuadros elaborado por Ministerio de Energía y Minas
 (*) Información disponible a la fecha de elaboración de este boletín.

Tabla 03.2

EXPORTACIONES METÁLICAS / VOLUMEN (*)

AÑOS	COBRE (Miles TM)	ORO (Miles Oz. Tr.)	ZINC (Miles TM)	PLATA (Millones Oz. Tr.)	PLOMO (Miles TM)	ESTAÑO (Miles TM)	HIERRO (Miles TM)	MOLIBDENO (Miles TM)
2009	5,935	6,791	1,233	214	1,116	591	298	276
2010	8,879	7,745	1,696	118	1,579	842	523	492
2011	10,721	10,235	1,523	219	2,427	776	1,030	564
2012	10,731	10,746	1,352	210	2,575	558	845	428
2013	9,821	8,536	1,414	479	1,776	528	857	356
2014	8,875	6,729	1,504	331	1,523	540	647	360
2015	8,175	6,537	1,507	138	1,542	342	350	220
2016	10,168	7,267	1,466	120	1,656	344	344	273
2017								
Ene.	187	478	94	0.4	52	1.3	1.4	1.6
Feb.	220	491	111	0.5	78	1.4	0.7	1.7
Mar.	193	475	98	0.6	40	1.8	1.3	2.0
Abr.	199	481	71	0.5	58	1.8	1.5	1.4
May.	224	479	126	0.6	75	1.7	1.2	1.9
Jun.	234	522	105	0.5	70	1.4	1.7	1.7



Las exportaciones de cobre se incrementaron en 45% en lo que va del 2017, respecto a similar periodo de 2016, debido al incremento en la producción de cobre y al incremento en el precio del cobre.

El precio del cobre se ha incrementado en los últimos meses hasta alcanzar los 3 US\$ por libra.

Las exportaciones de oro se incrementaron en 3.2% en lo que va del 2017, respecto a similar periodo 2016, debido al incremento en la producción de oro y al incremento en el precio del oro.

El precio del oro se ha incrementado en los últimos meses hasta alcanzar los 1 300 US\$ por onza troy.



Situación similar ha ocurrido con las exportaciones de zinc, las mismas que se han incrementado en 75% en el periodo de análisis, impulsado por el incremento en la producción y en el precio del mencionado mineral. El precio de este mineral ha experimentado el mayor avance en lo que va del 2017 comparado con otros precios de minerales, alcanzado un incremento del 50% en el periodo de análisis.

Fuente: BCRP, Cuadros Estadísticos Mensuales. Elaborado por Ministerio de Energía y Minas

(*) El cuadro es elaborado por el Banco Central de Reserva del Perú. Los volúmenes para cada mineral se especifican a continuación:

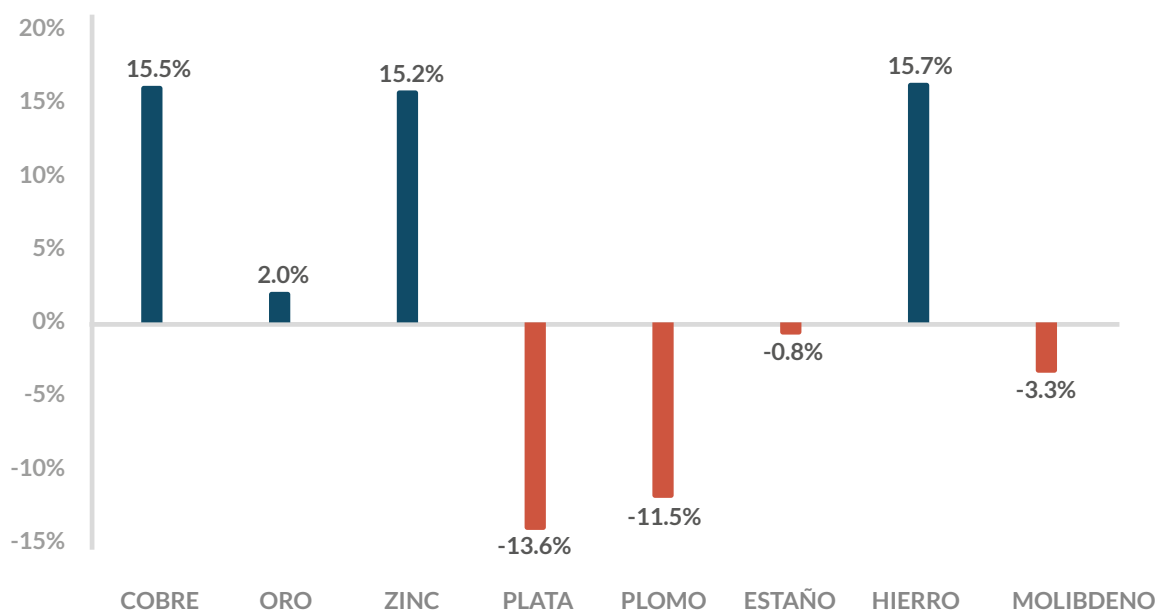
- . COBRE: Se considera las partidas arancelarias que corresponden a "Minerales de cobre y sus concentrados" y "Cátodos y secciones de cátodos de cobre refinado".
- . ORO: Se considera "Minerales de oro y sus concentrados", así como "Refinados de oro". Incluye estimación de exportaciones de oro no registradas por Aduana.
- . ZINC: Se considera "Minerales de zinc y sus concentrados" y "Zinc refinado".
- . HIERRO: Se considera "Hierro pellets" y "Hierro lodos y tortas".
- . PLATA: Se considera "Plomo refinado", y "Concentrados de plomo".

El volumen es calculado en base a la información que envía Aduanas en Kg. y se transforman a la unidades de referencia (es decir, de kilos a onzas troy, o de kilos a toneladas). En el caso del cobre y otros metales, en los que se considera concentrados, los volúmenes se ajustan por una ley promedio. Información disponible a la fecha de elaboración de este boletín.

VARIACIÓN ACUMULADA - VOLUMEN* / ENERO - JULIO

AÑOS	COBRE (Miles TM)	ORO (Miles Oz. Tr.)	ZINC (Miles TM)	PLATA (Millones Oz. Tr.)	PLOMO (Miles TM)	ESTAÑO (Miles TM)	HIERRO (Miles TM)	MOLIBDENO (Miles TM)
2016	1,089	2,869	525	3.6	422	9.5	6.2	10.6
2017	1,258	2,926	604	3.1	374	9.4	7.1	10.3
VAR (%)	15.5%	2.0%	15.2%	-13.6%	-11.5%	-0.8%	15.7%	-3.3%

VARIACIÓN % DE LAS EXPORTACIONES MINERAS METÁLICAS (VOLUMEN*) / VAR%



Fuente: BCRP, Cuadros Estadísticos Mensuales. Elaborado por Ministerio de Energía y Minas

(*) El cuadro es elaborado por el Banco Central de Reserva del Perú. Los volúmenes para cada mineral se especifican a continuación:

.COBRE: Se considera las partidas arancelarias que corresponden a "Minerales de cobre y sus concentrados" y "Cátodos y secciones de cátodos de cobre refinado".

.ORO: Se considera "Minerales de oro y sus concentrados", así como "Refinados de oro". Incluye estimación de exportaciones de oro no registradas por Aduana.

.ZINC: Se considera "Minerales de zinc y sus concentrados" y "Zinc refinado".

.HIERRO: Se considera "Hierro pellets" y "Hierro lodos y tortas".

.PLATA: Se considera "Plomo refinado", y "Concentrados de plomo".

El volumen es calculado en base a la información que envía Aduanas en Kg. y se transforman a la unidades de referencia (es decir, de kilos a onzas troy, o de kilos a toneladas). En el caso del cobre y otros metales, en los que se considera concentrados, los volúmenes se ajustan por una ley promedio. Información disponible a la fecha de elaboración de este boletín.

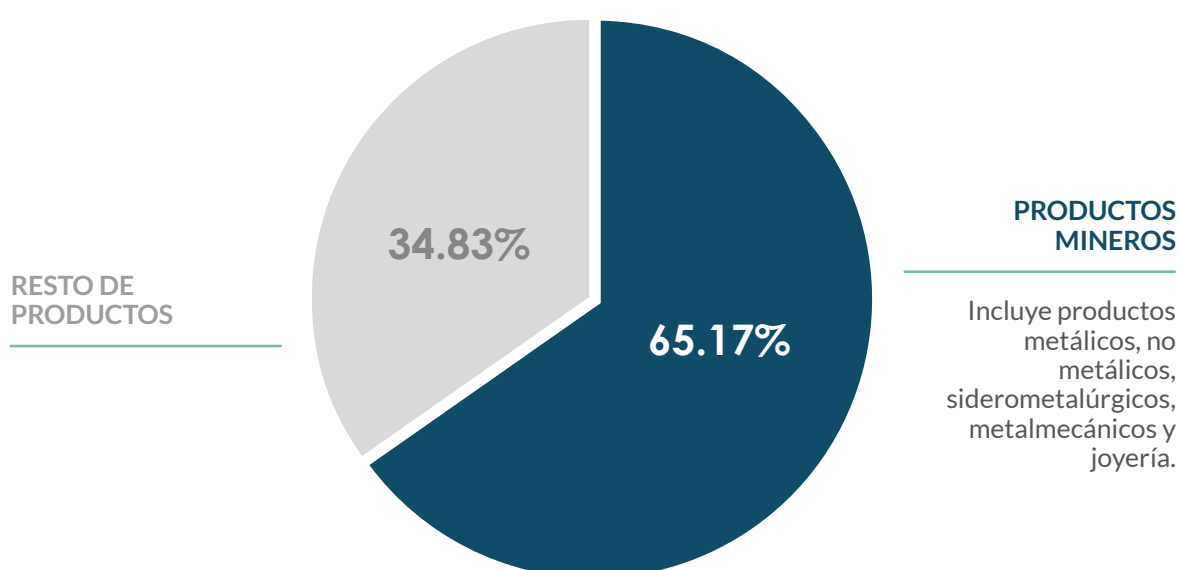
Tabla 03.3

ESTRUCTURA DEL VALOR DE LAS EXPORTACIONES PERUANAS

RUBRO	2008	2009	2010	2011	2012	2013	2014	2015	2016	2016	2017	Var%	Part%
	ene-jun												
Minería metálica	18,101	16,482	21,903	27,526	27,467	23,789	20,545	18,836	21,652	9,571	12,265	28.15%	59.87%
Minería no metálica	176	148	252	492	722	722	664	698	640	308	258	-16.05%	1.26%
Sidero-metalúrgicos y joyería	909	571	949	1,130	1,301	1,320	1,149	1,080	1,084	508	595	17.01%	2.90%
Metal-mecánicos	328	369	393	476	545	544	581	525	442	216	221	2.44%	1.08%
Petróleo y gas natural	2,681	1,921	3,088	4,568	4,996	5,271	4,562	2,302	2,210	818	1,501	83.56%	7.33%
Pesqueros (Export. Trad.)	1,797	1,683	1,884	2,114	2,312	1,707	1,731	1,449	1,267	639	1,153	80.49%	5.63%
Agrícolas	686	634	975	1,689	1,095	786	847	704	876	163	183	12.07%	0.89%
Agropecuarios	1,913	1,828	2,203	2,836	3,083	3,444	4,231	4,387	4,667	1,982	2,175	9.73%	10.62%
Pesqueros (Export. No Trad.)	622	518	644	1,049	1,017	1,030	1,155	934	907	407	615	51.00%	3.00%
Textiles	2,026	1,495	1,561	1,990	2,177	1,928	1,800	1,329	1,195	586	585	-0.18%	2.86%
Maderas y papeles	428	336	359	402	438	427	416	352	321	144	168	17.11%	0.82%
Químicos	1,041	838	1,228	1,655	1,636	1,510	1,515	1,402	1,334	670	642	-4.14%	3.14%
Otros	311	248	364	451	622	381	336	237	243	110	126	13.93%	0.61%
EXPORTACIONES	28,094	31,018	27,071	46,376	47,411	42,861	39,533	34,236	36,838	16,121	20,486	27.08%	100.00%
EXPORTACIONES MINERAS	19,513	17,570	23,497	29,623	30,035	26,376	22,939	21,139	23,817	10,602	13,339	25.81%	65.11%

ESTRUCTURA DEL VALOR DE LAS EXPORTACIONES PERUANAS

ACUMULADO ENERO - JUNIO* 2017



Fuente: BCRP, Cuadros Estadísticos Mensuales. Elaborado por Ministerio de Energía y Minas

(*) Información disponible a la fecha de elaboración de este boletín.

Tabla 03.4

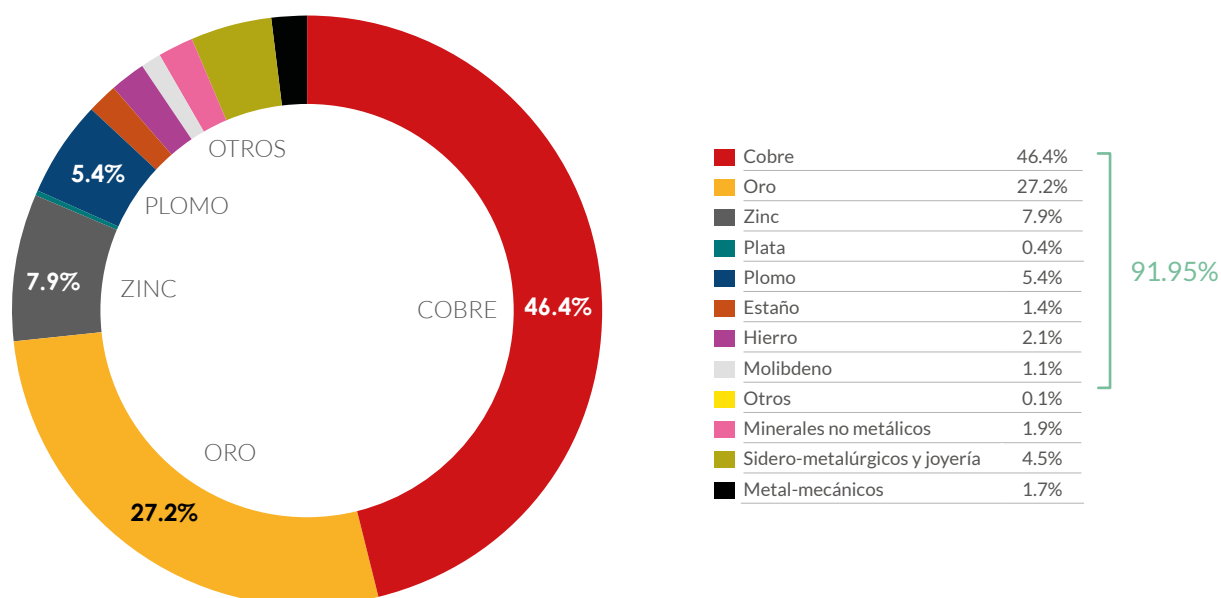
VALOR DE EXPORTACIONES DE PRINCIPALES PRODUCTOS MINEROS (Millones de US\$)

PRODUCTO	2017 ENE-JUN	PART%
Productos metálicos	12,265	91.95%
Cobre	6,184	46.36%
Oro	3,623	27.17%
Zinc	1,052	7.89%
Plata	54	0.40%
Plomo	718	5.38%
Estaño	186	1.40%
Hierro	282	2.11%
Molibdeno	149	1.11%
Otros	16	0.12%
Minerales no metálicos	258	1.94%
Sidero-metalúrgicos y joyería	595	4.46%
Metal-mecánicos	221	1.66%
TOTAL	13,339	100%

En junio, el volumen embarcado de cobre aumentó 36.1%; ubicándose por encima de los niveles promedio mensuales de 200 mil TM desde abril de 2016. Se registraron mayores envíos de cobre concentrado por parte de Cerro Verde, Antapaccay, Las Bambas y Antamina.

El volumen exportado de oro disminuyó 4.2% en junio de 2017. Este mes se observaron menores embarques de Yanacocha, Barrick y Buenaventura.

ESTRUCTURA DE VALOR DE LAS EXPORTACIONES MINERAS ACUMULADO ENERO - JUNIO* 2017



Fuente: BCRP, Cuadros Estadísticos Mensuales. Elaborado por Ministerio de Energía y Minas.

(*) Información disponible a la fecha de elaboración de este boletín.



05

PRINCIPALES
METALES

Tabla 04
COTIZACIONES DE PRINCIPALES METALES*

AÑOS	COBRE	ORO	ZINC	PLATA	PLOMO	ESTAÑO	HIERRO	MOLIBDENO
	Ctvs.US\$/lb LME	US\$/Oz.tr. LMB	Ctvs.US\$/lb LME	US\$/Oz.tr. London Fix	Ctvs.US\$/lb LME	Ctvs.US\$/lb LME	US\$/TM TSI	US\$/lb US Market
2004	130.22	409.56	47.53	6.66	40.29	385,95	21.50	16.42
2005	167.09	444.99	62.68	7.31	44.24	334,53	32.70	31.73
2006	305.29	604.34	148.75	11.55	58.50	397,99	37.40	24.75
2007	323.25	696.43	147.24	13.38	118.41	660,73	39.84	30.17
2008	315.32	872.37	84.82	14.99	94.56	839,08	57.50	28.74
2009	234.22	973.66	75.25	14.67	78.30	616,56	43.78	11.12
2010	341.98	1,226.66	97.92	20.19	97.41	927,47	68.17	15.80
2011	399.66	1,573.16	99.36	35.12	108.76	1180,31	167.79	15.45
2012	360.59	1,668.86	88.29	31.15	93.50	956,78	128.53	12.74
2013	332.12	1,409.51	86.59	23.79	97.12	1011,70	135.36	10.32
2014	311.26	1,266.06	98.18	19.08	95.07	993,03	96.84	11.39
2015	249.23	1,159.82	87.47	15.68	80.90	728,93	55.21	6.65
2016	220.59	1,248.16	94.83	17.14	84.89	816,74	57.71	6.48
2017	262.21	1,237.79	122.50	17.19	101.09	908.93	77.77	8.10
Ene.	259.76	1,191.11	122.48	16.86	100.94	941.92	80.82	7.31
Feb.	269.50	1,234.34	129.04	17.94	105.31	884.12	88.80	7.64
Mar.	264.06	1,231.09	126.28	17.63	103.30	899.54	87.20	8.54
Abr.	258.53	1,266.41	119.32	18.05	101.58	906.64	70.40	8.84
May.	253.94	1,245.93	117.59	16.75	97.03	917.08	61.63	8.19
Jun.	258.52	1,259.42	116.66	16.93	96.67	893.66	57,86	Nd
Jul.	271.18	1,236.22	126.13	16.15	102.80	919.56	Nd	Nd

Fuente: BCRP, Cuadros Estadísticos Mensuales. Elaborado por Ministerio de Energía y Minas. Nd = No disponible.

(*) Información disponible a la fecha de elaboración de este boletín.



06

INVERSIONES
MINERAS

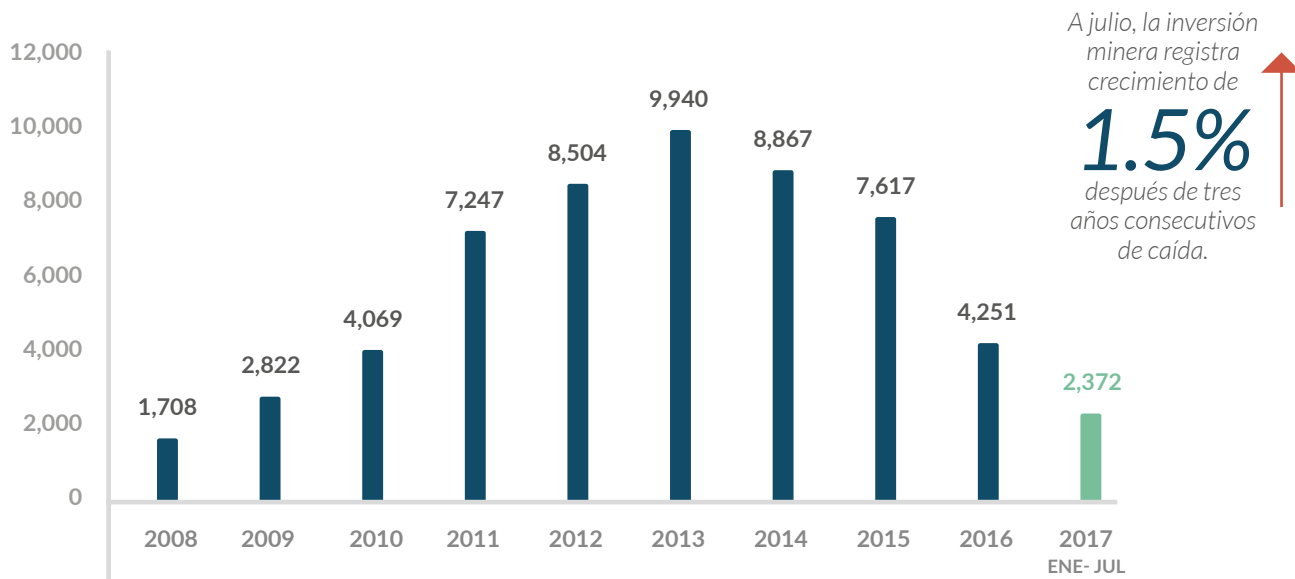
Tabla 05.1
INVERSIONES MINERAS EN US\$, SEGÚN RUBRO

AÑOS	EQ. DE PTA DE BENEFICIO	EQUIPAMIENTO MINERO	EXPLORACIÓN	EXPLOTACIÓN	INFRAESTRUCTURA	OTROS	PREPARACIÓN	TOTAL GENERAL
2008	141,038,944	176,688,012	167,839,351	440,246,645	321,482,441	328,783,686	131,980,228	1,708,059,306
2009	319,825,374	499,659,327	393,600,074	531,388,349	376,380,329	504,747,514	196,060,821	2,821,661,789
2010	416,011,993	518,078,947	615,815,227	737,890,193	827,591,969	443,780,328	510,276,007	4,069,444,664
2011	1,124,827,734	776,151,268	869,366,744	869,507,216	1,406,825,781	1,412,256,088	788,187,748	7,247,122,580
2012	1,140,068,755	525,257,850	905,401,645	1,005,372,534	1,797,233,970	2,491,504,593	638,740,607	8,503,579,954
2013	1,414,373,690	789,358,144	776,418,375	1,076,799,641	1,807,744,001	3,671,179,592	404,548,165	9,940,421,607
2014	889,223,861	557,214,266	616,284,597	910,292,888	1,461,861,124	4,014,970,530	417,363,603	8,867,210,870
2015	446,144,458	654,180,732	526,104,407	794,705,359	1,226,746,896	3,593,604,912	375,326,644	7,616,813,408
2016	234,040,659	386,357,050	373,166,169	933,341,784	1,074,886,960	900,298,553	349,298,041	4,251,389,215
2017								
Ene.	70,747,553	32,650,310	25,347,436	64,370,828	53,156,385	29,576,702	19,583,930	295,433,145
Feb.	15,263,056	22,584,411	25,691,555	74,335,751	62,348,184	39,069,988	29,650,428	268,943,372
Mar.	11,323,987	19,305,310	31,156,662	85,232,497	70,573,364	43,882,092	42,602,995	304,076,906
Abr.	14,246,120	24,676,326	32,436,525	75,510,053	88,297,385	38,236,787	38,806,073	312,209,270
May.	12,535,513	32,045,047	40,187,699	95,158,707	98,842,600	48,320,109	54,273,425	381,363,100
Jun.	10,452,114	60,812,771	43,077,578	78,132,207	116,709,920	43,241,357	44,644,887	397,070,833
Jul.	15,907,336	44,332,829	39,184,654	75,973,939	121,152,136	94,186,849	22,016,011	412,753,753

VARIACIÓN ACUMULADA / ENERO - JULIO

AÑOS	EQ. DE PTA DE BENEFICIO	EQUIPAMIENTO MINERO	EXPLORACIÓN	EXPLOTACIÓN	INFRAESTRUCTURA	OTROS	PREPARACIÓN	TOTAL GENERAL
2016	150,475,678	236,407,004	237,082,109	548,713,982	611,079,974	336,513,885	251,577,748	2,371,850,380
2017	134,295,108	188,949,654	189,395,872	496,353,038	500,951,132	622,374,064	203,607,966	2,335,926,835
VAR (%)	12.0%	25.1%	25.2%	10.5%	22.0%	-45.9%	23.6%	1.5%

**EVOLUCIÓN DE LAS INVERSIONES MINERAS /
 US\$ MILLONES**



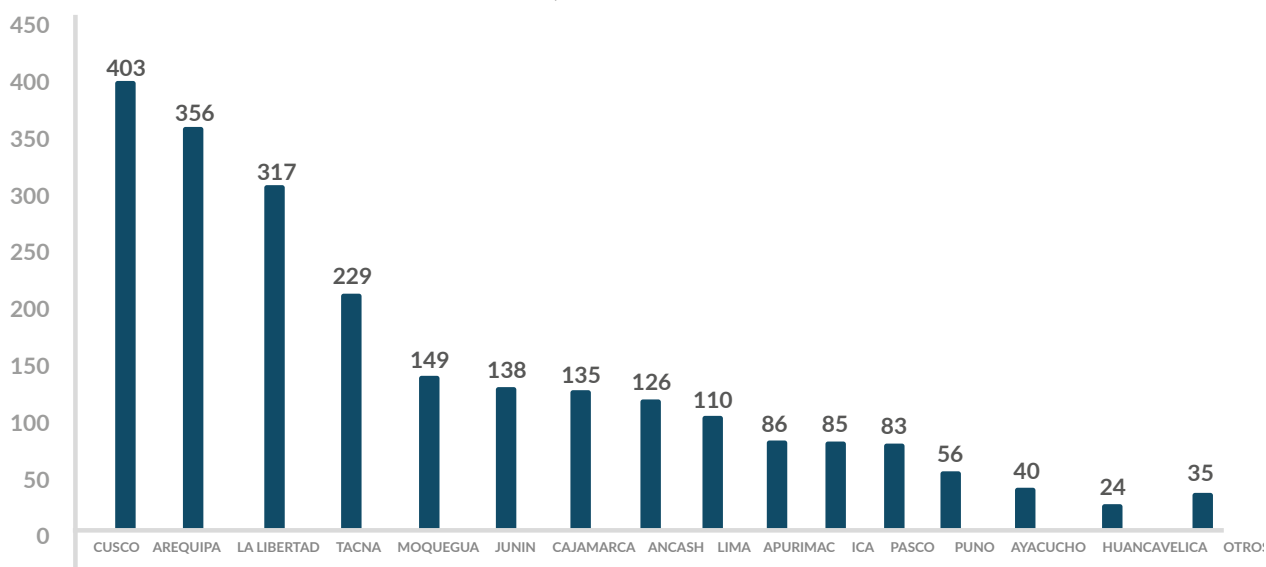
Fuente: Dirección de Promoción Minera - Ministerio de Energía y Minas. Declaraciones Mensuales ESTAMIN.

Tabla 05.2

INVERSIONES MINERAS SEGÚN REGIÓN / ENERO - JULIO / US\$

REGIÓN	2016	2017	VAR%
CUSCO	405,137	402,896	-0.6%
AREQUIPA	204,467	355,987	74.1%
LA LIBERTAD	284,290	316,704	11.4%
TACNA	182,775	229,163	25.4%
MOQUEGUA	173,983	149,311	-14.2%
JUNÍN	135,170	138,317	2.3%
CAJAMARCA	117,265	134,534	14.7%
ÁNCASH	156,583	126,425	-19.3%
LIMA	96,769	109,932	13.6%
APURÍMAC	248,068	86,198	-65.3%
ICA	115,940	84,650	-27.0%
PASCO	64,532	82,714	28.2%
PUNO	55,978	55,817	-0.3%
AYACUCHO	37,715	39,652	5.1%
HUANCAVELICA	21,023	24,285	15.5%
HUÁNUCO	18,459	19,498	5.6%
PIURA	11,570	9,127	-21.1%
MADRE DE DIOS	4,612	4,807	4.2%
LAMBAYEQUE	476	1,204	+
AMAZONAS	418	214	-48.7%
CALLAO	477	196	-58.8%
LORETO	199	187	-6.2%
SAN MARTÍN	20	31	55.7%
TUMBES	0	16	+
TOTAL	2,335,927	2,371,850	1.5%

INVERSIONES MINERAS SEGÚN REGIÓN / ENERO - JULIO 2017 / US\$ MILLONES



Fuente: Dirección de Promoción Minera - Ministerio de Energía y Minas. Declaraciones Mensuales ESTAMIN.

Tabla 05.3

INVERSIONES MINERAS SEGÚN EMPRESA / ENERO - JULIO / US\$

RANKING	PRODUCTO / EMPRESA	2016	2017	VAR%
1°	SOUTHERN PERU COPPER CORPORATION SUCURSAL DEL PERU	272,147,584	304,030,885	11.7%
2°	COMPAÑIA MINERA ANTAPACCAI S.A.	308,194,714	298,578,597	-3.1%
3°	SOCIEDAD MINERA CERRO VERDE S.A.A.	94,226,641	192,381,366	104.2%
4°	COMPAÑIA DE MINAS BUENAVENTURA S.A.A.	89,421,002	133,334,745	49.1%
5°	CONSORCIO MINERO HORIZONTE S.A.	119,987,904	114,363,260	-4.7%
6°	LA ARENA S.A.	86,906,649	114,114,971	31.3%
7°	COMPAÑIA MINERA ANTAMINA S.A.	114,171,461	81,545,469	-28.6%
8°	HUDBAY PERU S.A.C.	90,067,919	81,332,073	-9.7%
9°	MINERA LAS BAMBAS S.A.	240,787,436	76,960,270	-68.0%
10°	SHAHUINDO S.A.C.	46,252,405	68,886,215	48.9%
11°	MINERA CHINALCO PERÚ S.A.	76,231,375	60,464,672	-20.7%
12°	ANGLO AMERICAN QUELLAVECO S.A.	73,210,751	60,169,414	-17.8%
13°	SHOUGANG HIERRO PERU S.A.A.	90,662,000	50,778,000	-44.0%
14°	VOLCAN COMPAÑIA MINERA S.A.A.	25,952,846	42,493,503	63.7%
15°	COMPAÑIA MINERA PODEROSA S.A.	35,188,179	41,371,794	17.6%
16°	COMPAÑIA MINERA ARES S.A.C.	28,924,995	35,082,979	21.3%
17°	MINERA AURIFERA RETAMAS S.A.	24,825,817	33,546,765	35.1%
18°	MARCOBRE S.A.C.	12,084,653	26,825,058	122.0%
19°	ANABI S.A.C.	8,415,919	26,792,044	+
20°	COMPAÑIA MINERA CHUNGAR S.A.C.	5,945,262	26,749,773	+
21°	MINERA YANACOCCHA S.R.L.	44,498,741	22,191,598	-50.1%
22°	COMPAÑIA MINERA SANTA LUISA S.A.	13,584,870	21,774,250	60.3%
23°	TREVALI PERU S.A.C.	23,201,100	21,731,598	-6.3%
24°	SOCIEDAD MINERA CORONA S.A.	11,055,779	20,108,282	81.9%
25°	SOCIEDAD MINERA EL BROCAL S.A.A.	10,375,021	18,851,590	81.7%
26°	COMPAÑIA MINERA RAURA S.A.	16,004,807	17,725,648	10.8%
27°	TITAN CONTRATISTAS GENERALES S.A.C.	13,618,300	17,128,400	25.8%
28°	MILPO ANDINA PERÚ S.A.C.	20,943,299	16,923,993	-19.2%
29°	MINSUR S.A.	18,965,679	16,910,988	-10.8%
30°	GOLD FIELDS LA CIMA S.A.	1,538,051	14,125,343	+
31°	RIO TINTO MINERA PERU LIMITADA SAC	2,527,000	14,030,000	+
32°	COMPAÑIA MINERA KOLPA S.A.	8,780,437	13,706,251	56.1%
33°	COMPAÑIA MINERA ZAFRANAL S.A.C.	6,852,240	10,727,011	56.5%
34°	MINERA IRL S.A.	9,168,464	9,557,164	4.2%
35°	CONSORCIO DE INGENIEROS EJECUTORES MINEROS S.A.	7,400,573	9,164,436	23.8%
36°	UNION ANDINA DE CEMENTOS S.A.A.	9,517,823	8,356,852	-12.2%
37°	COMPAÑIA MINERA CONDESTABLE S.A.	3,770,142	8,154,482	116.3%
38°	EMPRESA MINERA LOS QUENUALES S.A.	6,307,586	7,838,874	24.3%
39°	MINERA BATEAS S.A.C.	6,454,813	7,479,171	15.9%
40°	COMPAÑIA MINERA ARGENTUM S.A.	4,743,866	7,000,130	47.6%
41°	PAN AMERICAN SILVER HUARON S.A.	5,683,058	6,995,431	23.1%
42°	MINERA AURIFERA CUATRO DE ENERO S.A.	870,330	6,158,500	+
43°	COMPAÑIA MINERA CASAPALCA S.A.	6,130,761	5,757,053	-6.1%
44°	JINZHAO MINING PERU S.A.	976,577	5,735,396	+
45°	COMPAÑIA MINERA CARAVELI S.A.C.	5,551,521	5,528,556	-0.4%
46°	MINERA SHUNTUR S.A.C.	5,870,000	5,355,190	-8.8%
47°	CATALINA HUANCA SOCIEDAD MINERA S.A.C.	3,568,526	5,280,212	48.0%
48°	MINERA LA ZANJA S.R.L.	7,908,130	5,264,001	-33.4%
49°	COMPAÑIA MINERA MISKI MAYO S.R.L.	5,849,140	4,925,909	-15.8%
50°	S.M.R.L. SANTA BARBARA DE TRUJILLO	8,077,477	4,698,878	-41.8%
	Otras (2016= 432 Empresas; 2017= 421 Empresas)	202,527,210	162,671,236	-19.7%
	TOTAL US\$	2,335,926,835	2,371,850,380	1.5%

Fuente: Dirección de Promoción Minera - Ministerio de Energía y Minas. Declaraciones Mensuales ESTAMIN.

Tabla 05.4

INVERSIONES MINERAS SEGÚN RUBRO / ENERO - JULIO / US\$**EQUIPAMIENTO DE PLANTA DE BENEFICIO**

EMPRESA	2016	2017	VAR%
COMPAÑIA MINERA ANTAPACAY S.A.	28,060,199	59,637,475	112.5%
SOCIEDAD MINERA CERRO VERDE S.A.A.	23,709,758	33,781,937	42.5%
SOUTHERN PERU COPPER CORPORATION SUCURSAL DEL PERU	21,430,581	14,536,345	-32.2%
MINERA CHINALCO PERÚ S.A.	14,672,240	5,831,031	-60.3%
MINSUR S.A.	8,327,644	5,286,066	-36.5%
MINERA AURIFERA RETAMAS S.A.	108,717	3,894,359	+
SOCIEDAD MINERA EL BROCAL S.A.A.	4,965,767	3,595,880	-27.6%
COMPAÑIA MINERA SANTA LUISA S.A.	2,184,306	2,807,151	28.5%
HUBBAY PERU S.A.C.	607,883	2,752,452	352.8%
CATALINA HUANCA SOCIEDAD MINERA S.A.C.	663,008	1,819,114	174.4%
OTRAS (2016= 81 EMPRESAS; 2017= 71 EMPRESA)	29,565,006	16,533,867	-44.1%
TOTAL	134,295,108	150,475,678	12.0%

EQUIPAMIENTO MINERO

EMPRESA	2016	2017	VAR%
SOCIEDAD MINERA CERRO VERDE S.A.A.	16,308,430	73,711,483	+
SOUTHERN PERU COPPER CORPORATION SUCURSAL DEL PERU	39,939,048	47,445,050	18.8%
COMPAÑIA MINERA ANTAPACAY S.A.	39,091,543	34,008,370	-13.0%
HUBBAY PERU S.A.C.	2,050,149	14,012,304	+
MINERA YANACOCCHA S.R.L.	3,832,253	4,864,658	26.9%
SOCIEDAD MINERA CORONA S.A.	1,141,139	4,481,477	+
COMPAÑIA MINERA ANTAMINA S.A.	28,091,024	4,449,521	-84.2%
MINSUR S.A.	1,503,122	3,260,365	116.9%
MINERA LA ZANJA S.R.L.	4,676,580	3,177,612	-32.1%
MILPO ANDINA PERÚ S.A.C.	2,831,084	2,878,282	1.7%
OTRAS (2016= 156 EMPRESAS; 2017= 143 EMPRESAS)	49,485,282	44,117,883	-10.8%
TOTAL	188,949,654	236,407,004	25.1%

EXPLORACIÓN

EMPRESA	2016	2017	VAR%
COMPAÑIA DE MINAS BUENAVENTURA S.A.A.	45,739,121	35,247,647	-22.9%
COMPAÑIA MINERA PODEROSA S.A.	20,514,534	25,140,067	22.5%
MARCOBRE S.A.C.	7,483,476	20,339,920	171.8%
ANABI S.A.C.	2,640,202	15,935,288	+
CONSORCIO MINERO HORIZONTE S.A.	12,047,587	13,075,896	8.5%
COMPAÑIA MINERA ZAFRANAL S.A.C.	6,852,240	10,727,011	56.5%
RIO TINTO MINERA PERU LIMITADA SAC	1,890,000	9,800,000	+
MINERA AURIFERA RETAMAS S.A.	6,316,339	6,719,419	6.4%
JINZHAO MINING PERU S.A.	976,577	5,735,396	+
COMPAÑIA MINERA ANTAMINA S.A.	7,992,938	5,618,721	-29.7%
OTRAS (2016= 243 EMPRESAS; 2017= 213 EMPRESAS)	76,942,858	88,742,744	15.3%
TOTAL	189,395,872	237,082,109	25.2%

EXPLORACIÓN

EMPRESA	2016	2017	VAR%
COMPAÑIA MINERA ANTAPACAY S.A.	214,659,296	185,318,663	-13.7%
LA ARENA S.A.	55,232,860	102,703,646	85.9%
CONSORCIO MINERO HORIZONTE S.A.	88,794,187	88,671,837	-0.1%
SHAHUINDO S.A.C.	11,622,747	33,760,572	190.5%
TREVALI PERU S.A.C.	17,444,100	14,437,839	-17.2%
MINERA IRL S.A.	9,168,464	9,557,164	4.2%
TITAN CONTRATISTAS GENERALES S.A.C.	7,092,000	9,117,000	28.6%
UNION ANDINA DE CEMENTOS S.A.A.	9,169,159	8,353,132	-8.9%
MINERA AURIFERA RETAMAS S.A.	6,510,328	7,789,681	19.7%
COMPAÑIA MINERA SANTA LUISA S.A.	4,279,352	7,720,769	80.4%
OTRAS (2016= 203 EMPRESAS; 2017= 214 EMPRESAS)	72,380,546	81,283,680	12.3%
TOTAL	496,353,038	548,713,982	10.5%

INFRAESTRUCTURA

EMPRESA	2016	2017	VAR%
SOUTHERN PERU COPPER CORPORATION SUCURSAL DEL PERU	95,009,841	229,513,639	141.6%
COMPAÑIA MINERA ANTAMINA S.A.	55,931,009	67,139,901	20.0%
HUBBAY PERU S.A.C.	70,675,405	45,534,774	-35.6%
SHAHUINDO S.A.C.	34,629,658	32,666,644	-5.7%
SOCIEDAD MINERA CERRO VERDE S.A.A.	5,488,463	30,377,801	+
SHOUGANG HIERRO PERU S.A.A.	59,999,000	25,330,000	-57.8%
MINERA CHINALCO PERÚ S.A.	31,105,540	25,146,356	-19.2%
ANGLO AMERICAN QUELLAVECO S.A.	34,270,051	22,542,120	-34.2%
COMPAÑIA MINERA ANTAPACCA Y S.A.	11,756,500	17,706,586	50.6%
GOLD FIELDS LA CIMA S.A.	-10,467,946	14,113,933	-
OTRAS (2016= 165 EMPRESAS; 2017= 150 EMPRESAS)	112,553,610	101,008,220	-10.3%
TOTAL	500,951,132	611,079,974	22.0%

PREPARACIÓN

EMPRESA	2016	2017	VAR%
COMPAÑIA DE MINAS BUENAVENTURA S.A.A.	33,854,347	89,245,048	163.6%
COMPAÑIA MINERA ARES S.A.C.	23,112,260	27,454,260	18.8%
VOLCAN COMPAÑIA MINERA S.A.A.	15,215,492	26,520,275	74.3%
HUBBAY PERU S.A.C.	0	13,507,045	+
SHOUGANG HIERRO PERU S.A.A.	23,741,000	13,224,000	-44.3%
MINERA YANACOCHA S.R.L.	24,453,878	9,782,217	-60.0%
CONSORCIO MINERO HORIZONTE S.A.	10,610,126	8,872,425	-16.4%
COMPAÑIA MINERA CHUNGAR S.A.C.	2,050,959	7,583,760	269.8%
COMPAÑIA MINERA PODEROSA S.A.	4,281,552	6,972,888	62.9%
SOCIEDAD MINERA CORONA S.A.	4,653,510	6,167,093	32.5%
OTRAS (2016= 140 EMPRESAS; 2017= 116 EMPRESAS)	61,634,843	42,248,736	-31.5%
TOTAL	203,607,966	251,577,748	23.6%

OTROS

EMPRESA	2016	2017	VAR%
MINERA LAS BAMBAS S.A.	240,787,436	76,960,270	-68.0%
SOCIEDAD MINERA CERRO VERDE S.A.A.	48,719,990	54,510,145	11.9%
ANGLO AMERICAN QUELLAVECO S.A.	38,116,637	37,593,108	-1.4%
MINERA CHINALCO PERÚ S.A.	22,102,213	27,714,826	25.4%
COMPAÑIA MINERA SANTA LUISA S.A.	6,887,596	10,969,923	59.3%
SOUTHERN PERU COPPER CORPORATION SUCURSAL DEL PERU	113,502,437	10,542,002	-90.7%
ANABI S.A.C.	5,000,182	8,732,203	74.6%
SOCIEDAD MINERA EL BROCAL S.A.A.	2,018,656	6,655,201	229.7%
MINERA BATEAS S.A.C.	3,384,398	6,516,601	92.5%
MARCOBRE S.A.C.	4,446,573	6,476,868	45.7%
OTRAS (2016= 236 EMPRESAS; 2017= 246 EMPRESAS)	137,407,946	89,842,737	-34.6%
TOTAL	622,374,064	336,513,885	-45.9%



07

EMPLEO
EN MINERÍA

Tabla 06.1

EMPLEO DIRECTO PROMEDIO SEGÚN EMPLEADOR

AÑO	COMPAÑÍA	CONTRATISTA	TOTAL
2006	40,633	67,860	108,493
2007	54,613	80,368	134,981
2008	60,783	66,243	127,026
2009	58,987	67,096	126,083
2010	67,575	97,956	165,531
2011	61,263	111,882	173,145
2012	68,330	139,441	207,771
2013	67,949	140,433	208,382
2014	63,109	132,252	195,361
2015	62,729	132,975	195,705
2016	61,873	112,253	174,126
2017	61,397	117,615	179,012
Ene	60,771	115,697	176,468
Feb	61,125	115,482	176,607
Mar	61,098	112,690	173,788
Abril	61,125	115,482	176,607
Mayo	60,983	118,772	179,755
Junio	61,395	123,199	184,594
Julio	63,285	121,983	185,268

VARIACIÓN INTERANUAL / JULIO

AÑO	COMPAÑÍA	CONTRATISTA	TOTAL
2017	63,285	121,983	185,268
2016	60,452	110,331	170,783
Var%	4.69%	10.56%	8.48%

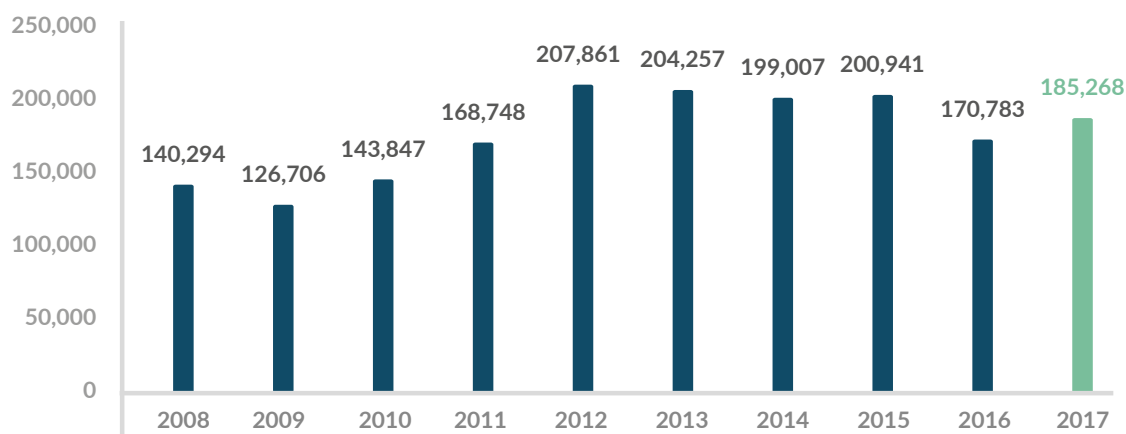
Tabla 06.2

EMPLEO DIRECTO PROMEDIO SEGÚN REGIÓN

REGIÓN	PERSONAS	PART%
AREQUIPA	29,778	16.07%
JUNÍN	17,511	9.45%
LA LIBERTAD	17,336	9.36%
CAJAMARCA	14,846	8.01%
LIMA	14,242	7.69%
PASCO	13,728	7.41%
ÁNCASH	11,569	6.24%
APURÍMAC	11,342	6.12%
TACNA	8,475	4.57%
MOQUEGUA	8,158	4.40%
ICA	8,007	4.32%
CUSCO	7,815	4.22%
AYACUCHO	7,318	3.95%
PUNO	5,452	2.94%
HUANCAVELICA	4,019	2.17%
PIURA	2,496	1.35%
HUÁNUCO	2,170	1.17%
MADRE DE DIOS	787	0.42%
LAMBAYEQUE	107	0.06%
SAN MARTÍN	77	0.04%
CALLAO	19	0.01%
LORETO	16	0.01%
AMAZONAS	-	0.00%
TOTAL	185,268	100.00%

CANTIDAD DE TRABAJADORES 2008 - 2017

COMPARATIVO ANUAL EN EL MES DE JULIO



Fuente: Ministerio de Energía y Minas.

Información proporcionada por los Titulares Mineros a través del ESTAMIN.

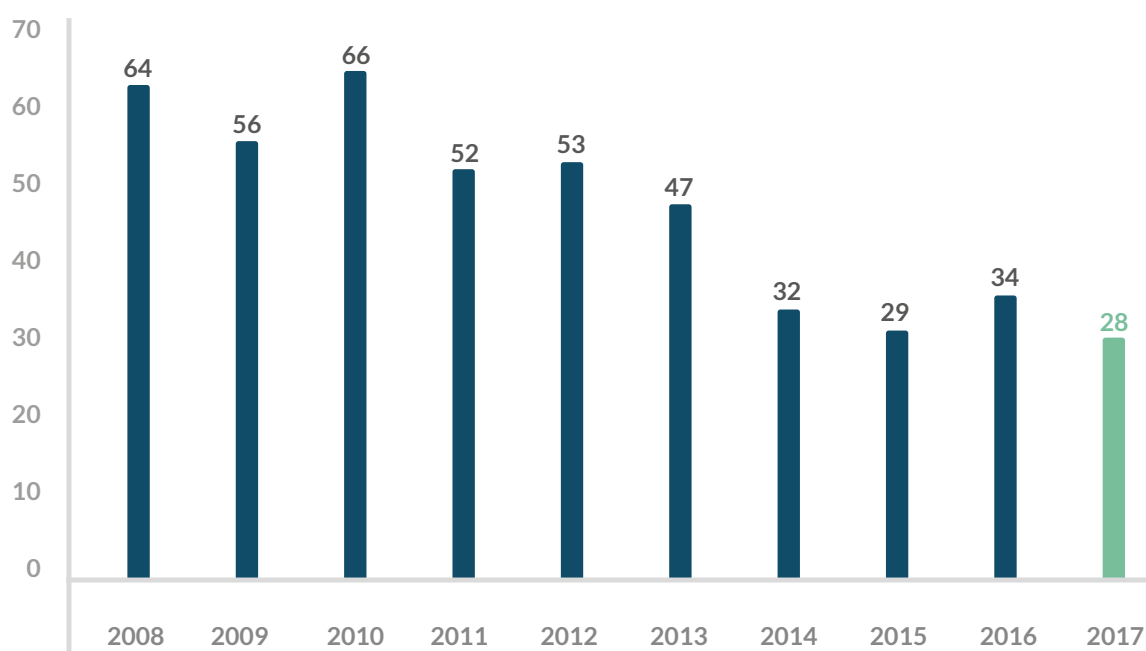
(p) Preliminar

Las cifras han sido ajustadas a lo reportado por los Titulares Mineros en la fecha de elaboración del presente boletín..

VÍCTIMAS EN ACCIDENTES MORTALES

Año	ENE	FEB	MAR	ABR	MAY	JUN	JUL	AGO	SET	OCT	NOV	DIC	TOTAL
2000	6	4	2	3	3	6	8	0	0	7	8	7	54
2001	2	9	5	5	8	3	8	8	4	5	4	5	66
2002	20	2	4	6	5	5	4	6	4	8	8	1	73
2003	4	8	5	7	5	3	4	5	3	3	4	3	54
2004	2	9	8	5	2	9	1	3	4	7	5	1	56
2005	3	8	6	6	6	3	5	3	7	5	8	9	69
2006	6	7	6	3	6	5	6	5	4	9	4	4	65
2007	5	6	7	3	7	6	4	6	5	6	5	2	62
2008	12	5	7	6	3	5	6	6	5	3	3	3	64
2009	4	14	6	2	3	8	6	4	2	1	4	2	56
2010	5	13	1	6	5	9	6	4	3	4	4	6	66
2011	4	8	2	5	6	5	4	5	4	5	1	3	52
2012	2	6	8	2	4	2	5	5	3	8	4	4	53
2013	4	6	5	6	1	4	4	4	5	2	4	2	47
2014	6	1	1	1	1	3	7	2	2	0	1	7	32
2015	5	2	7	2	0	2	1	2	2	3	3	0	29
2016	4	3	3	1	6	2	2	3	4	1	2	3	34
2017	5	5	3	2	5	1	3	4					28

NÚMERO DE VÍCTIMAS EN ACCIDENTES MORTALES



Fuente: Ministerio de Energía y Minas.

Información proporcionada por los titulares mineros a través del ESTAMIN.

* Los datos son preliminares

Las cifras han sido ajustadas a lo reportado por los Titulares Mineros en la fecha de elaboración del presente Boletín.



08

CANON, REGALÍAS
Y VIGENCIA

Tabla 07.1

TRANSFERENCIAS A LAS REGIONES POR RECURSOS GENERADOS POR LA MINERÍA / CANON, REGALIAS Y DERECHO DE VIGENCIA (Soles)

REGIONES	2008	2009	2010	2011	2012	2013	2014	2015	2016	2017
AMAZONAS	1,414,623	2,037,640	2,682,790	2,917,750	2,885,887	2,599,069	1,825,852	1,957,001	1,553,579	1,532,483
ÁNCASH	1,639,695,238	1,332,321,905	864,662,330	794,731,907	770,582,075	1,015,864,461	1,019,235,894	748,108,985	397,241,204	673,247,998
APURÍMAC	30,546,062	32,235,284	17,362,096	7,456,590	10,352,474	16,258,266	23,194,329	12,359,816	21,528,301	28,423,301
AREQUIPA	184,005,166	501,658,387	581,694,792	412,482,427	743,425,104	834,558,660	495,471,647	465,207,945	399,551,677	442,779,177
AYACUCHO	28,932,164	51,057,777	20,169,722	56,291,528	93,335,996	103,933,365	35,571,157	22,621,632	39,934,274	31,969,221
CAJAMARCA	595,177,994	197,276,723	256,033,969	483,863,876	522,692,115	609,316,361	629,747,255	411,623,262	278,735,160	224,994,981
CALLAO	10,758	13,187	11,277	22,442	5,143	8,691	17,994	16,282	33,930	19,972
CUSCO	279,368,426	250,741,998	143,603,003	130,630,810	219,739,294	396,420,697	68,682,450	150,877,029	174,060,578	165,527,269
HUANCAVELICA	51,113,648	67,356,765	29,419,026	22,869,909	37,913,553	33,372,077	24,907,917	18,203,655	15,202,766	12,136,563
HUÁNUCO	15,389,908	12,124,101	4,938,486	4,586,447	8,485,730	7,778,782	5,030,771	4,481,267	5,384,865	7,703,134
ICA	76,905,708	83,369,188	121,588,575	83,859,562	235,060,437	401,195,538	230,490,250	288,055,484	73,677,189	114,279,564
JUNÍN	155,947,579	155,734,540	63,676,952	104,704,002	136,496,761	129,925,949	93,695,808	45,498,784	60,847,156	92,608,824
LALIBERTAD	308,331,507	298,011,459	408,525,372	475,092,520	533,515,485	607,324,122	601,975,758	408,796,725	310,235,381	300,925,703
LAMBAYEQUE	599,083	1,059,666	1,697,803	1,663,173	2,417,239	2,208,583	1,739,908	2,045,578	2,970,444	2,656,794
LIMA	251,909,596	233,783,432	95,008,445	117,783,127	186,330,859	199,901,479	145,750,026	91,464,146	87,032,168	115,750,848
LORETO	214,351	418,151	477,062	114,580	488,981	589,888	414,057	465,467	105,507	43,266
MADREDEDIOS	1,453,940	1,551,357	1,859,395	1,986,445	2,207,436	3,050,291	5,120,162	4,484,740	7,070,181	4,541,071
MOQUEGUA	586,127,658	319,895,058	446,120,183	345,257,085	500,118,581	421,321,618	362,196,812	303,773,208	225,809,460	119,527,280
PASCO	451,362,728	438,974,377	147,895,217	206,278,603	261,270,046	227,450,185	128,872,727	85,954,084	43,139,786	68,576,195
PIURA	3,687,659	5,412,573	5,377,922	5,306,423	5,455,625	6,632,228	12,665,687	11,693,266	40,099,774	11,644,703
PUNO	187,761,006	241,942,668	293,447,473	260,812,911	397,361,015	377,115,470	275,624,663	237,485,100	122,134,194	125,137,909
SAN MARTÍN	1,132,845	1,527,024	1,192,003	1,383,843	1,561,706	2,013,544	1,576,368	3,115,735	2,559,411	1,935,465
TACNA	881,815,169	799,467,984	351,246,840	278,801,912	459,989,094	386,564,324	304,535,228	279,236,763	214,765,362	123,995,631
TUMBES	10,809	11,310	12,015	19,464	19,456	43,553	55,096	56,406	68,216	102,916
UCAYALI	92,841	28,700	25,916	46,905	35,251	74,049	37,295	40,275	20,882	2,941
TOTAL	5,733,006,464	5,028,011,253	3,858,728,665	3,798,964,241	5,131,745,344	5,785,521,249	4,468,435,111	3,597,622,638	2,523,761,447	2,670,063,209



Las transferencias a las regiones vienen incrementándose en 5.8% en el 2017 respecto al año anterior.

Las regiones con mayor transferencia serían **ÁNCASH, LA LIBERTAD** y **AREQUIPA**.

Fuente: MEF, Portal de Transparencia Económica; INGEMMET. Elaborado por Ministerio de Energía y Minas. Cifras registradas a la fecha de elaboración del boletín.

Tabla 07.2

CANON MINERO (Soles)

REGIONES	2008	2009	2010	2011	2012	2013	2014	2015	2016	2017
AMAZONAS	17,933	74,218	111,200	126,051	93	12	7	89	15	0
ÁNCASH	1,319,496,306	855,475,615	782,241,866	756,045,884	1,003,300,317	1,003,366,247	731,629,443	415,256,251	313,663,813	494,474,964
APURÍMAC	22,544,898	12,005,878	744,745	2,003,182	7,035,997	11,641,851	2,259,338	659	3,207,066	16,469,486
AREQUIPA	457,527,413	530,845,865	347,511,927	662,649,337	781,587,277	445,771,507	383,204,568	356,823,876	21,985,207	258,608,520
AYACUCHO	41,206,252	9,502,870	34,324,031	57,453,333	83,545,775	16,803,540	3,308,871	9,649,464	15,023,097	10,813,575
CAJAMARCA	183,348,633	228,105,056	411,689,577	417,671,620	538,824,016	528,459,119	351,470,803	209,812,694	216,889,851	185,195,634
CALLAO	1,887	31	14	55	1,112	478	2,637	15,469	5,135	8,256
CUSCO	242,406,460	135,273,907	103,638,880	170,082,899	357,199,503	34,983,511	100,854,933	137,066,946	49,043,314	81,305,450
HUANCAVELICA	48,079,584	16,853,689	5,812,310	8,536,206	18,430,940	9,866,149	3,403,180	1,919,373	95,517	980,190
HUÁNUCO	7,728,577	2,682,871	1,649,754	4,322,957	4,139,210	1,098,255	125,514	805,950	22,760	3,631,135
ICA	68,652,142	110,479,558	67,342,320	201,987,827	347,064,086	185,986,109	234,651,200	126,136,075	56,638,874	93,245,663
JUNÍN	123,229,875	38,907,551	63,002,507	78,663,596	108,067,125	63,627,363	32,192,362	15,536,481	25,434,253	62,385,859
LALIBERTAD	264,799,247	372,054,758	422,325,536	459,340,508	547,675,206	545,255,309	358,192,493	288,802,646	253,360,993	254,956,497
LAMBAYEQUE	0	274,096	115,758	501,829	444,451	95,383	1,079	1,429	4,315	6,721
LIMA	183,366,498	68,279,155	72,488,136	105,630,075	161,777,753	103,733,678	53,900,589	75,878,391	41,111,915	75,575,204
LORETO	0	0	0	0	0	0	0	0	0	0
MADREDEDIOS	47,798	43,897	56,578	120,121	710,522	1,670,990	789,063	99,562	582,874	884,570
MOQUEGUA	211,435,193	385,563,976	245,490,011	392,507,455	325,421,342	297,492,037	249,401,909	233,544,865	189,395,285	87,391,273
PASCO	377,199,408	112,581,504	149,832,539	181,704,860	197,004,848	90,142,507	64,108,015	45,275,011	12,959,533	44,307,511
PIURA	9,607	33,784	19,851	128,028	182,006	6,206,029	4,140,436	1,852	31,623,009	5,204,824
PUNO	172,502,222	247,656,042	181,583,871	307,169,986	304,315,338	218,491,749	177,457,561	136,941,189	87,174,904	91,418,286
SAN MARTÍN	478,212	511,912	436,063	622,210	960,724	554,779	853,012	806,841	943,408	1,055,998
TACNA	711,596,409	307,245,982	199,206,613	350,101,608	336,547,419	251,918,680	226,801,556	205,679,752	177,659,542	94,715,680
TUMBES	0	0	0	0	0	0	0	0	0	46,461
UCAYALI	0	0	0	0	0	0	0	0	0	0
TOTAL	4,435,674,554	3,434,452,215	3,089,624,088	4,157,369,625	5,124,235,060	3,817,165,283	2,978,748,572	2,260,054,867	1,496,824,679	1,862,681,756

Tabla 07.3

REGALÍAS MINERAS (Soles)

REGIONES	2008	2009	2010	2011	2012	2013	2014	2015	2016	2017
AMAZONAS	134,260	4,436	4,468	923	39	48	58	75	62	42
ÁNCASH	5,169,377	1,914,984	4,392,094	5,143,777	2,307,836	3,591,939	2,794,537	3,593,649	64,479,377	169,003,278
APURÍMAC	2,377,545	454,836	140,127	630,930	1,467,003	2,311,448	465,201	1,873,626	5,593,507	3,780,215
AREQUIPA	32,353,502	37,677,744	47,817,208	62,327,359	34,047,458	28,469,309	61,205,266	70,970,669	346,070,142	163,270,617
AYACUCHO	2,987,536	5,680,483	14,009,728	27,428,581	11,305,525	8,838,112	9,143,440	10,431,709	13,828,411	12,391,031
CAJAMARCA	603,619	14,610,064	57,124,732	89,462,978	54,639,955	85,457,657	43,509,723	37,939,895	39,867,956	32,171,812
CALLAO	0	0	0	0	0	0	0	0	0	0
CUSCO	0	0	19,385,830	39,996,699	28,282,072	21,311,417	38,022,772	91,040,800	108,135,667	76,459,159
HUANCAVELICA	13,695,532	7,409,606	11,902,860	21,536,755	7,169,662	6,575,704	6,097,305	7,386,627	4,262,079	3,618,213
HUÁNUCO	1,932,104	925,949	1,421,240	2,460,403	1,312,787	1,350,610	1,417,405	1,940,863	1,996,555	2,395,166
ICA	11,287,173	8,048,300	12,491,671	28,657,841	50,162,706	39,303,662	48,393,448	12,316,881	10,090,882	16,502,980
JUNÍN	28,059,807	20,609,806	35,561,680	51,439,201	14,513,337	22,211,870	4,771,452	42,233,184	23,859,437	21,295,214
LALIBERTAD	23,501,267	26,089,773	41,357,775	62,079,461	46,281,459	43,177,064	35,976,682	40,327,208	38,962,431	34,327,943
LAMBAYEQUE	0	0	25,896	124,424	29,154	0	0	0	0	0
LIMA	42,749,832	18,927,527	35,863,622	69,320,655	26,921,423	29,843,264	24,527,570	40,962,474	28,250,435	29,938,076
LORETO	0	0	0	0	0	0	0	0	0	0
MADREDEDIOS	0	0	0	0	0	0	0	0	0	0
MOQUEGUA	104,590,058	55,321,786	93,874,114	102,567,807	88,816,447	58,598,499	49,229,991	50,191,725	31,014,916	26,784,992
PASCO	57,814,651	31,390,469	52,135,742	75,166,609	24,788,149	32,663,590	15,509,637	41,367,240	21,140,128	19,513,478
PIURA	913	0	1,291	168,584	127,077	172,335	288,123	296,384	617,143	363,158
PUNO	62,394,204	38,500,189	64,903,313	76,674,845	59,113,704	46,641,569	49,023,865	26,760,662	19,687,434	23,032,942
SAN MARTÍN	14,992	15,561	19,786	70,114	103,084	108,145	159,648	293,278	252,898	201,517
TACNA	84,725,432	40,792,981	74,792,785	105,784,527	45,183,308	48,204,769	47,222,397	47,376,780	30,387,711	24,626,165
TUMBES	0	0	0	0	0	0	0	0	0	0
UCAYALI	0	0	0	0	0	0	0	0	0	0
TOTAL	474,391,804	308,374,494	567,225,962	821,042,473	496,572,185	478,831,011	437,758,520	527,303,729	788,497,172	659,675,996

Fuente: MEF, Portal de Transparencia Económica; INGEMMET. Elaborado por Ministerio de Energía y Minas. Cifras registradas a la fecha de elaboración del boletín.

Nota (*): El canon minero se distribuye a partir del mes de julio de cada año.

Tabla 07.4

DERECHO DE VIGENCIA (Soles)

REGIONES	2008	2009	2010	2011	2012	2013	2014	2015	2016	2017
AMAZONAS	1,885,447	2,604,136	2,802,082	2,758,912	2,598,938	1,825,792	1,956,936	2,181,077	1,553,502	1,532,442
ÁNCASH	7,656,222	7,271,730	8,097,947	9,392,414	10,256,307	12,277,708	13,685,006	16,128,823	19,098,015	9,769,756
APURÍMAC	7,312,841	4,901,383	6,571,718	7,718,362	7,755,266	9,241,030	9,635,277	10,886,734	12,727,728	8,173,601
AREQUIPA	11,777,472	13,171,183	17,153,292	18,448,409	18,923,925	21,230,831	20,798,111	25,913,731	31,496,327	20,900,041
AYACUCHO	6,863,988	4,986,369	7,957,769	8,454,082	9,082,066	9,929,505	10,169,322	11,031,189	11,082,766	8,764,616
CAJAMARCA	13,324,471	13,318,849	15,049,567	15,557,517	15,852,389	15,830,478	16,642,736	17,557,259	21,977,353	7,627,535
CALLAO	11,300	11,246	22,428	5,088	7,579	17,517	13,644	32,465	28,795	11,715
CUSCO	8,335,538	8,329,096	7,606,100	9,659,696	10,939,122	12,387,522	11,999,324	13,624,297	16,881,596	7,762,660
HUANCAVELICA	5,581,649	5,155,731	5,154,739	7,840,592	7,771,475	8,466,064	8,703,170	9,920,096	10,845,171	7,538,160
HUÁNUCO	2,463,421	1,329,666	1,515,454	1,702,370	2,326,785	2,581,906	2,938,348	3,535,872	3,365,550	1,676,833
ICA	3,429,873	3,060,717	4,025,571	4,414,770	3,968,746	5,200,478	5,010,836	7,247,308	6,947,433	4,530,922
JUNÍN	4,444,857	4,159,594	6,139,814	6,393,964	7,345,487	7,856,575	8,534,969	8,708,975	11,553,465	8,927,752
LALIBERTAD	9,710,945	10,380,841	11,409,209	12,095,516	13,367,457	13,543,385	14,627,550	16,296,320	17,911,958	11,641,263
LAMBAYEQUE	1,059,666	1,423,707	1,521,520	1,790,986	1,734,979	1,644,525	2,044,499	2,820,409	2,966,129	2,650,073
LIMA	7,667,102	7,801,763	9,431,368	11,380,129	11,202,302	12,173,084	13,035,987	15,291,868	17,669,818	10,237,568
LORETO	418,151	477,062	114,580	488,981	589,888	414,057	465,467	486,813	105,507	43,266
MADREDEDIOS	1,503,560	1,815,499	1,929,868	2,087,314	2,339,769	3,449,171	3,695,677	5,477,205	6,487,307	3,656,500
MOQUEGUA	3,869,806	5,234,421	5,892,960	5,043,319	7,083,830	6,106,277	5,141,308	4,226,999	5,399,259	5,351,015
PASCO	3,960,318	3,923,245	4,310,322	4,398,577	5,657,188	6,066,630	6,336,432	7,168,905	9,040,125	4,755,206
PIURA	5,402,053	5,344,139	5,285,281	5,159,014	6,323,145	6,287,324	7,264,707	8,552,182	7,859,622	6,076,721
PUNO	7,046,241	7,291,242	14,325,727	13,516,184	13,686,427	10,491,345	11,003,674	13,574,741	15,271,857	10,686,681
SAN MARTÍN	1,033,820	664,530	927,993	869,382	949,736	913,444	2,103,075	1,017,700	1,363,105	677,950
TACNA	3,146,143	3,207,877	4,802,514	4,102,959	4,833,597	4,411,780	5,212,810	6,004,017	6,718,109	4,653,786
TUMBES	11,310	12,015	19,464	19,456	43,553	55,096	56,406	56,161	68,216	56,455
UCAYALI	28,700	25,916	46,905	35,251	74,049	37,295	40,275	41,360	20,882	2,941
TOTAL	117,944,893	115,901,956	142,114,192	153,333,246	164,714,004	172,438,817	181,115,546	207,782,507	238,439,595	147,705,458

Tabla 07.5

RECAUDACIÓN DEL RÉGIMEN TRIBUTARIO MINERO (Millones de soles)

PERIODO	IMPUESTO ESPECIAL A LA MINERÍA	REGALÍAS MINERAS LEY N° 29789	REGALÍAS MINERAS A LA MINERÍA	GRAVAMEN ESPECIAL	TOTAL RECAUDADO
2011	58.66	146.12	70.68	135.63	411.09
2012	441.66	12.71	571.67	941.67	1,967.71
2013	336.98	11.91	505.37	809.47	1,663.73
2014	372.45	120.64	528.97	535.11	1,557.17
2015	208.18	198.71	352.16	344.16	1,103.20
2016	236.43	205.76	519.58	101.50	1,063.27
2017	300.44	106.38	389.93	33.47	830.22
Ene.	-	23.58	0.11	-	23.69
Feb.	23.93	14.15	36.30	3.72	78.09
Mar.	103.44	19.48	142.27	11.72	276.92
Abr.	-	19.21	0.00	0.00	19.21
May.	72.04	22.19	75.50	3.91	173.65
Jun.	101.03	7.77	135.75	14.11	258.66
TOTAL	1,954.80	802.24	2,938.35	2,901.01	8,596.39

Fuente: SUNAT, Nota Tributaria. Elaborado por Ministerio de Energía y Minas.

(*)Información disponible a la fecha de elaboración del boletín.



09

ACTIVIDAD
MINERA

Tabla 8.1
UNIDADES MINERAS EN ACTIVIDAD / JULIO 2017

UNIDADES	SITUACIÓN	Ha	% DEL PERÚ
648	EXPLORACIÓN	1,322,395	1.03%
292	EXPLORACIÓN	290,888	0.23%
169	CATEO Y PROSPECCIÓN	79,667	0.06%
108	CONSTRUCCIÓN	71,724	0.06%
45	CIERRE POST-CIERRE(DEFINITIVO)	63,943	0.05%
70	BENEFICIO	33,915	0.03%
1	CIERRE FINAL	3,681	0.003%
940	UNIDADES MINERAS EN ACTIVIDAD	1,613,283	1.26%

Tabla 8.2
ÁREAS RESTRINGIDAS A LA MINERÍA/ JULIO 2017

ITEM	TIPO DE ÁREAS RESTRINGIDAS	CANTIDAD	HAS.	% DEL PERÚ
1	AREA NATURAL PROTEGIDA	262	23,922,496	18.61%
2	CLASIFICACION DIVERSA (gasoductos, oleoductos, ecosistemas frágiles, otros)	54	16,580,666	12.90%
3	AREA NATURAL PROTEGIDA - ZONA DE AMORTIGUAMIENTO	66	14,931,664	11.62%
4	PROYECTO ESPECIAL	15	14,811,758	11.52%
5	ZONAS ARQUEOLOGICAS	9,077	5,846,394	4.55%
6	AREAS DE DEFENSA NACIONAL	61	4,156,521	3.23%
7	AREAS DE NO ADMISION DE PETITORIOS - OTRAS	9	459,328	0.36%
8	AREAS DE NO ADMISION DE PETITORIOS - INGEMMET	45	380,000	0.30%
9	PROPUESTA DE AREA NATURAL	2	357,268	0.28%
10	POSIBLE AREA URBANA	2,147	347,369	0.27%
11	ZONA URBANA	6	223,665	0.174%
12	PUERTOS Y AEROPUERTOS	20	4,189	0.003%
TOTAL		11,764	82,021,318	63.82%



10

PETITORIOS
Y CONCESIONES
MINERAS

Tabla 9.1

CANTIDAD DE SOLICITUDES DE PETITORIOS MINEROS A NIVEL NACIONAL*

Año	ENE	FEB	MAR	ABR	MAY	JUN	JUL	AGO	SET	OCT	NOV	DIC	TOTAL
2008	709	1,674	642	807	1,007	649	856	1,094	812	686	511	346	9,793
2009	353	717	601	338	507	281	304	586	415	439	404	290	5,235
2010	514	1,556	512	467	697	476	686	686	526	859	949	1,710	9,638
2011	1,388	1,930	961	782	898	494	545	600	691	451	739	463	9,942
2012	1,391	462	474	345	1,279	523	450	611	384	371	739	218	7,247
2013	1,121	319	318	418	1,035	376	360	451	310	271	650	168	5,797
2014	2,039	358	236	250	670	477	206	389	403	288	402	372	6,090
2015	2,176	325	232	246	771	353	214	571	192	184	392	140	5,796
2016	1,917	223	205	271	-	-	879	292	330	307	582	300	5,306
2017	2,287	70	83	55	130	34	-	-	-	-	-	-	2,659

Tabla 9.2

CANTIDAD DE TÍTULOS OTORGADOS POR INGEMMET*

Año	ENE	FEB	MAR	ABR	MAY	JUN	JUL	AGO	SET	OCT	NOV	DIC	TOTAL
2008	2	182	355	252	746	431	128	580	700	829	510	748	5,463
2009	137	418	429	93	208	423	487	121	281	332	443	490	3,862
2010	215	261	195	236	251	244	352	216	450	301	582	688	3,991
2011	242	292	623	481	550	332	491	455	300	179	135	175	4,255
2012	-	-	507	1,002	517	318	347	346	196	444	336	363	4,376
2013	125	331	330	339	326	223	420	266	390	304	317	351	3,722
2014	214	284	249	237	357	275	278	88	244	245	145	342	2,958
2015	225	112	155	388	364	208	393	166	476	-	-	-	2,487
2016	-	-	-	74	-	-	-	-	-	908	179	285	1,446
2017	-	62	247	81	110	213	-	-	-	-	-	-	713

Tabla 9.3

HECTÁREAS OTORGADAS POR INGEMMET*

Año	ENE	FEB	MAR	ABR	MAY	JUN	JUL	AGO	SET	OCT	NOV	DIC	TOTAL
2008	800	92,518	192,433	141,524	400,303	229,588	70,032	304,691	431,052	498,837	298,851	480,402	3,141,031
2009	79,054	233,271	245,697	49,862	128,089	262,520	287,412	58,346	184,683	187,909	239,235	252,290	2,208,368
2010	105,549	186,481	113,138	126,981	144,408	153,551	236,173	117,965	274,273	201,597	391,211	445,154	2,496,481
2011	161,710	170,715	432,702	390,251	437,382	220,084	342,824	299,026	171,908	171,167	101,514	113,158	3,012,441
2012	-	-	344,770	600,417	306,692	200,734	230,042	200,873	133,315	287,218	214,813	220,432	2,739,306
2013	58,586	147,664	152,719	169,137	158,259	117,696	226,659	141,609	204,049	160,318	150,143	173,860	1,860,699
2014	96,936	133,326	129,647	139,241	190,666	126,401	133,390	41,694	127,290	127,743	68,142	180,040	1,494,516
2015	110,934	53,376	106,585	228,911	208,849	117,497	210,342	97,422	254,018	-	-	-	1,387,934
2016	-	-	-	35,313	-	-	-	-	-	427,494	84,556	138,372	685,735
2017	-	33,699	119,341	39,632	52,597	103,011	-	-	-	-	-	-	348,279

Fuente: INGEMMET. Elaborado por Ministerio de Energía y Minas.

(*) Información disponible a la fecha de elaboración de este boletín. Nd = Información no disponible en la fecha de elaboración del presente boletín.



11

CARTERA DE
PROYECTOS DE
EXPLORACIÓN
MINERA

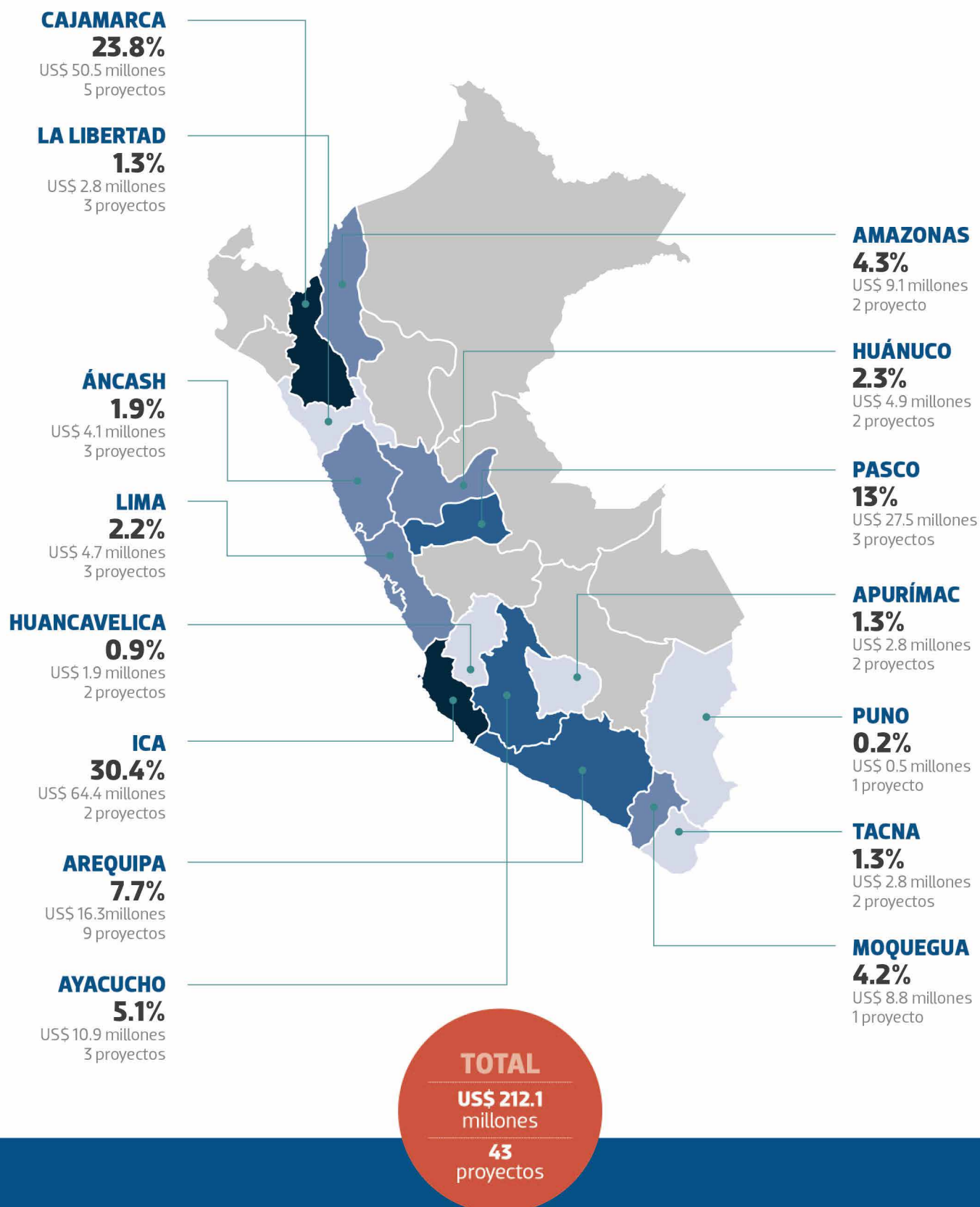
CARTERA DE PROYECTOS DE EXPLORACIÓN (12.09.2017)

N°	TITULAR	PROYECTO	UNIDAD MINERA	UBICACIÓN	INVERSIÓN (US\$ MM)	IGA	FECHA APROBACIÓN	TIPO DE EXPLORACIÓN
CON ESTUDIO AMBIENTAL APROBADO (AÚN NO HAN COMUNICADO INICIO DE ACTIVIDADES DE EXPLORACIÓN)								
1	COMPAÑÍA MINERA ELORO PERU S.A.C.	Victoria	VICTORIA	ANCASH-PALLASCA-HUANDOVAL	1.0	DIA_A	24/10/2016	Greenfield
2	ANTHONY MINING S.A.C.	Chacapampa	CHACAPAMPA	APURIMAC-GRAU-HUAYLLATI	0.8	DIA_A	11/04/2017	Greenfield
3	CAMINO RESOURCES S.A.C.	Chapito II	CHAPITO II	AREQUIPA-CARAVELI-YAUCA	3.4	DIA_A	2/08/2017	Greenfield
4	HPX PERU HOLDINGS S.A.C.	Tinajas	TINAJAS	AREQUIPA-CONDESUYOS-ANDARAY	1.0	DIA_A	15/05/2017	Greenfield
5	COMPAÑÍA MINERA ARES S.A.C.	Arcata	ARCATA	AREQUIPA-CONDESUYOS-CAYARANI	6.0	EIAsd	31/08/2017	Brownfield
6	MINERA HAIPE S.A.C.	Haispe	CONCESION MINERA HAIPE G Y CONCESION MINERA HAIPE H	AREQUIPA-ISLAY-COCACHACRA	0.9	DIA_A	25/01/2017	Greenfield
7	COMPAÑÍA MINERA ARES S.A.C.	Fresia	FRESIA	AYACUCHO-LUCANAS-LUCANAS	0.9	DIA_A	6/06/2017	Brownfield
8	COMPAÑÍA MINERA ARES S.A.C.	Inmaculada	INMACULADA	AYACUCHO-PAUCAR DEL SARA SARA-OYOLO	6.0	EIAsd	16/03/2017	Brownfield
9	SHAHUINDO S.A.C.	Shahuindo	SHAHUINDO	CAJAMARCA-CAJABAMBA-CACHACHI	13.2	EIAsd	19/07/2017	Brownfield
10	MINERA ANTARES PERU S.A.C.	Pantería	PANTERIA	HUANCVELICA-CASTROVIRREYNA-CAPILLAS	1.0	DIA_A	1/08/2016	Greenfield
11	HBDK EPER MINING COMPANY S.A.C.	Pucapuca	PUCAPUCA	HUANCVELICA-HUAYTARA-SANTIAGO DE CHOCORVOS	0.9	DIA_A	6/01/2017	Greenfield
12	PAN AMERICAN SILVER HUARON S.A.	Malpaso I	PROYECTO DE EXPLORACIÓN MINERA MALPASO I	HUÁNUCO-AMBO-SAN FRANCISCO	1.1	DIA_A	10/08/2017	Brownfield
13	CONSORCIO MINERO SUNEC S.A.C.	Loma Linda	LOMA LINDA	HUÁNUCO-PACHITEA-PANAO	3.8	DIA_A	3/03/2017	Greenfield
14	HUBBAY PERU S.A.C.	Lucmo	LUCMO	ICA-CHINCHA-EL CARMEN	1.3	DIA_A	4/08/2017	Greenfield
15	NEWMONT PERU S.R.L.	Colorada	COLORADA	LA LIBERTAD-JULCAN-CALAMARCA	0.5	DIA_A	16/05/2017	Greenfield
16	MINERA AURIFERA RETAMAS S.A.	Satata Icuero	PROYECTO DE EXPLORACIÓN MINERA SATATA ICURO	LA LIBERTAD-PATAZ-TAYABAMBA	1.5	DIA_A	30/12/2016	Brownfield
17	VALE EXPLORATION PERU S.A.C.	Anco Cluster	ANCO CLUSTER	LIMA-HUAURA-LEONCIO PRADO	0.7	DIA_A	19/10/2016	Greenfield
18	BHP BILLITON WORLD EXPLORATION INC. SUCURSAL DEL PERU	Elisa Sur	ELISA SUR	MOQUEGUA-MARISCAL NIETO-MOQUEGUA	8.8	DIA_A	31/03/2017	Greenfield
19	COMPAÑÍA MINERA ATACOCHA S.A.A.	Machcan	ATACOCHA	PASCO-PASCO-SAN FRANCISCO DE ASÍS DE YARUSYACAN	24.0	EIAsd	2/03/2016	Brownfield
20	EMPRESA ADMINISTRADORA CERRO S.A.C.	Shuco	CERRO DE PASCO	PASCO-PASCO-SIMÓN BOLÍVAR	0.5	DIA_A	21/03/2017	Brownfield
21	IOX INTERNATIONAL MINES AND MINERALS PRIVATE LIMITED - SUCURSAL DEL PERU	Platino	PLATINO	PUNO-LAMPA-SANTA LUCÍA	0.5	DIA_A	14/02/2017	Greenfield
22	MINSUR S.A.	Pucamarca Regional	PUCAMARCA	TACNA-TACNA-PALCA	2.2	EIAsd	19/07/2017	Brownfield

N°	TITULAR	PROYECTO	UNIDAD MINERA	UBICACIÓN	INVERSIÓN (US\$ MM)	IGA	FECHA APROBACIÓN	TIPO DE EXPLORACIÓN
ESTUDIO AMBIENTAL EN TRÁMITE								
23	COMPAÑÍA DE MINAS BUENAVENTURA S.A.A.	Mayra	MAYRA	AREQUIPA-CAYLLOMA-MADRIGAL	1.0	EIAsd		Greenfield
24	ANABI S.A.C.	Anabi (3° MEIAsd)	ANABI	APURÍMAC-COTABAMBAS-HAQUIRA	2.0	EIAsd		Greenfield
25	MINERA YANACOCHA S.R.L.	San José 2	SAN JOSÉ 2	CAJAMARCA-CAJAMARCA-LOS BAÑOS DEL INCA	2.3	EIAsd		Brownfield
26	COMPAÑÍA DE MINAS BUENAVENTURA S.A.A.	Anamaray (2° MEIAsd)	ANAMARAY	LIMA-OYÓN-OYÓN	1.5	EIAsd		Greenfield
27	COMPAÑÍA MINERA CHUNGAR S.A.C.	Romina 2 (EIAsd)	ROMINA 2	LIMA-HUARAL-SANTA CRUZ DE ANDAMARCA	2.5	EIAsd		Brownfield
28	COMPAÑÍA MINERA COIMOLACHE S.A.	Ciénaga Sur, Mirador Norte, Mirador Sur y Tantahuatay 4	TANTAHUATAY	CAJAMARCA-HUALGAYOC-CHUGUR	28.0	EIAsd		Brownfield
29	COMPAÑÍA MINERA MILPO S.A.A.	Cañón Florida (4° MEIAsd)	CAÑÓN FLORIDA	AMAZONAS-BONGARA-SHIPASBAMBA	8.4	EIAsd		Greenfield
30	FRESNILLO PERU S.A.C.	Pilarica (2° MEIAsd)	PILARICA	AYACUCHO-LUCANAS-LUCANAS	4.0	EIAsd		Greenfield
31	LUMINA COPPER S.A.C.	Galeno (ITS)	EL GALENO	CAJAMARCA-CELENDIN-SOROCHUCO	6.0	ITS		Greenfield
32	CORE MINERALS (PERU) S.A.	Virú	VIRU Y VIRU II	LA LIBERTAD-VIRU-VIRU	0.8	EIAsd		Greenfield
33	MARCOBRE S.A.C.	Exploración Mina Justa (6° MEIAsd)	MINA JUSTA	ICA-NASCA-MARCONA	63.1	EIAsd		Greenfield
34	COMPAÑÍA DE MINAS BUENAVENTURA S.A.A.	Yumpag-Carama	YUMPAG	PASCO-DANIEL ALCIDES CARRIÓN-YANAHUANCA	3.0	EIAsd		Greenfield
35	MINERA PEÑOLES DE PERU S.A.	Santa Cruz	EXPLORACIÓN SANTA CRUZ	ÁNCASH-SIHUAS-RAGASH	0.7	ITS		Greenfield
36	MINERA PEÑOLES DE PERU S.A.	Minaspampa	MINASPAMPA	TACNA-TACNA-PALCA	0.6	ITS		Greenfield
37	MINERA PEÑOLES DE PERU S.A.	Racaycocha (ITS)	RACAYCOCHA	ANCASH-SIHUAS-CASHAPAMPA	2.4	ITS		Greenfield
38	COMPAÑÍA MINERA ZAFRANAL S.A.C.	Zafranal (2° ITS)	ZAFRANAL	AREQUIPA-CASTILLA-HUANCARQUI	0.9	ITS		Greenfield
39	MINERA BATEAS S.A.C.	Cailloma B (2° ITS)	SAN CRISTOBAL (CAYLLOMA)	AREQUIPA-CAYLLOMA-CAYLLOMA	1.1	ITS		Brownfield
40	COMPAÑÍA DE MINAS BUENAVENTURA S.A.A.	Tambomayo	TAMBOMAYO	AREQUIPA-CAYLLOMA-TAPAY	1.5	EIAsd		Greenfield
41	MINERA FORRESTER S.A.C.	Bongará	BONGARA	AMAZONAS-BONGARA-YAMBRASBAMBA	0.8	DIA		Greenfield
42	COMPAÑÍA DE MINAS BUENAVENTURA S.A.A.	Gaby	TAMBOMAYO	AREQUIPA-CAYLLOMA-LARI	0.6	DIA		Greenfield
43	MINERA YANACOCHA S.R.L.	La quinua (2° MEIAsd)	LA QUINUA	CAJAMARCA-CAJAMARCA-ENCAÑADA	1.0	EIAsd		Brownfield
TOTAL (millones de US\$)					212.1			

CARTERA ESTIMADA DE PROYECTOS DE EXPLORACIÓN MINERA

Según región del proyecto





12

CARTERA
DE PROYECTOS
DE MINA

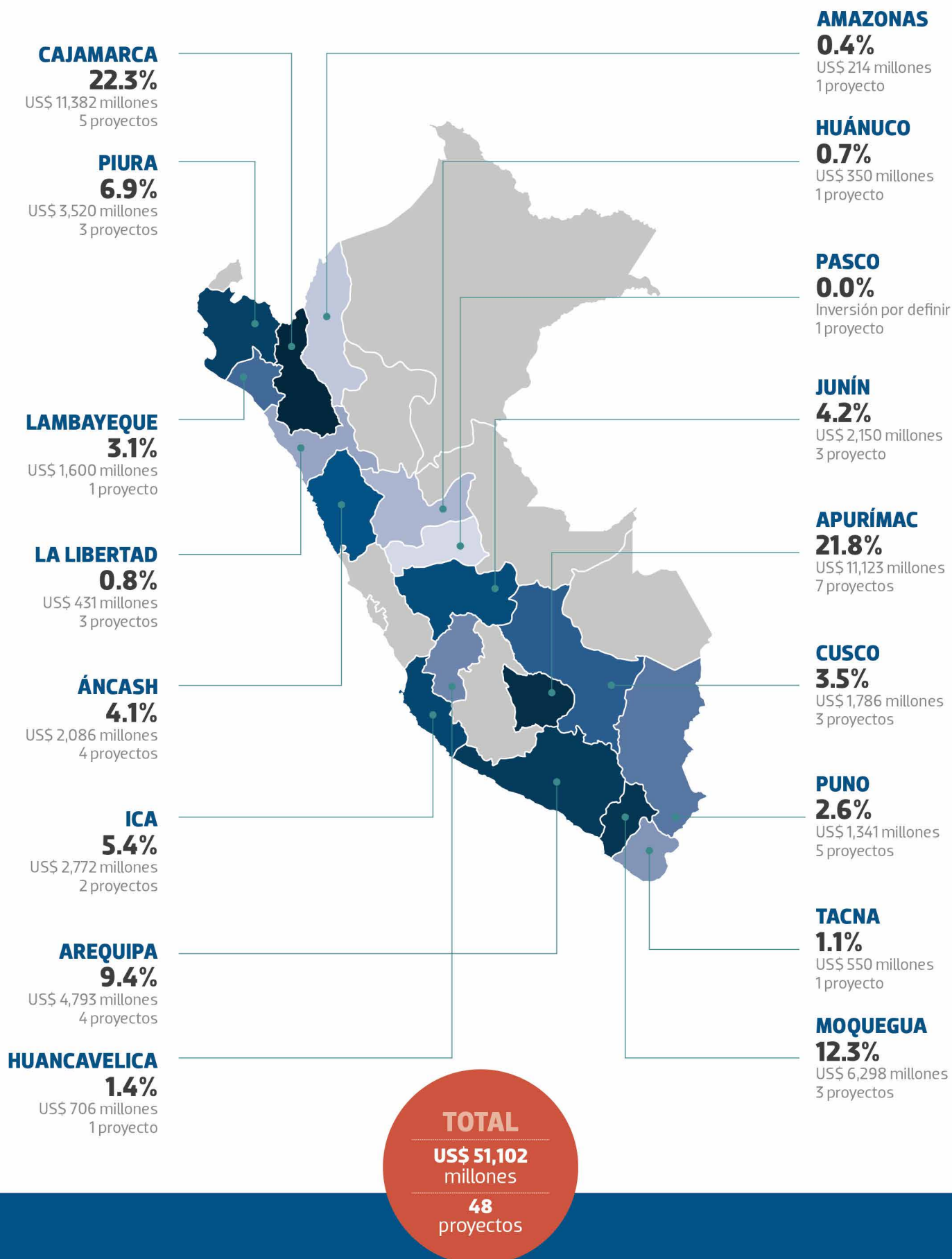
PERÚ: CARTERA ESTIMADA DE PROYECTOS DE MINA (12.09.2017)

N°	TITULAR	PROYECTO	REGIÓN	PROVINCIA	INICIO DE OPERACIÓN	MINERAL	PRODUCCIÓN ANUAL ESTIMADA	INVERSIÓN US\$ MM
CONSTRUCCIÓN AVANZADA								
1	Southern Perú Copper Corporation Sucursal del Perú	Ampliación Toquepala	Tacna	Jorge Basadre	Jul-18	Cu	100,000 TMF/Cu, 3,100 TM/Mo	550
CONSTRUCCIÓN								
2	Shahuindo S.A.C.	Shahuindo	Cajamarca	Cajamarca	2018	Au	84,000 Oz/Au y 167,000 Oz/Ag	132
3	Shougang Hierro Perú S.A.A.	Ampliación Marcona	Ica	Nazca	Dic-18	Fe	3.5 Mill TM/Fe	1,500
OBRAS TEMPRANAS								
4	Anglo American Quellaveco S.A.	Quellaveco	Moquegua	Mariscal Nieto	2022	Cu	225,000 TMF/Cu	4,880
ESTUDIOS COMPLEMENTARIOS E INGENIERÍA DE DETALLE								
5	Marcobre S.A.C.	Mina Justa	Ica	Nazca	2021	Cu	110,000 TMF/Cu	1,272
6	Jinzhao Mining Perú S.A.	Pampa de Pongo	Arequipa	Caravelí	2022	Fe	15 Mill TM/Fe	2,000
7	Southern Perú Copper Corporation Sucursal del Perú	Tía María	Arequipa	Islay	por definir	Cu	120,000 TMF/Cu	1,036
8	Minera Barrick Misquichilca S.A.	Optimización de procesos de Lagunas Norte	La Libertad	Santiago De Chuco	2020	Au		185
9	Bear Creek Mining Company - Sucursal del Perú	Corani	Puno	Carabaya	Dic-20	Ag	8 Mill. Oz/Ag	625
10	Minera Kuri Kullu S.A.	Ollachea	Puno	Carabaya	2020	Au	100,000 Oz/ Au	180
11	Compañía Minera Milpo S.A.A.	Pukaqaqa	Huancavelica	Huancavelica	2019	Cu-Mo	40,600 TMF/Cu	706
12	Compañía Minera Milpo S.A.A.	Magistral	Áncash	Pallasca	2021	Cu	60,000 TMF/Cu	500
13	Río Blanco Copper S.A.	Río Blanco	Piura	Huancabamba	2022	Cu	200,000 TMF/Cu	2,500
FACTIBILIDAD								
14	Ariana Operaciones Mineras S.A.C	Ariana	Junín	Yauli	2020	Cu, Zn	2000 TMDia	por definir
15	Fosfatos del Pacífico S.A.-FOSPAC	Proyecto Fosfatos	Piura	Sechura	2020	Fosfatos	2.5 Mill TM/ Fosfatos	500
16	La Arena S.A.	Ampliación La Arena (fase I y II)	La Libertad	Sanchez Carrión	2021	Au, Cu		130
17	Minera Chinalco Perú S.A.	Ampliación Toromocho	Junín	Yauli	2020	Cu	75,000 TMF/Cu	1,300
18	Compañía Minera Miski Mayo S.R.L.	Ampliación Bayovar	Piura	Sechura	2019	Fosfatos	Ampl. de 3.9 a 5.8 Mill TM/Fosfatos	520
19	ICM Pachapaqui S.A.C.	Ampliación a 3,300 TMD	Áncash	Bolognesi	2020	Zn, Pb, Ag, Cu		116
20	Compañía Minera Poderosa S.A.	Ampliación de Op Mras y Plta Sta María a 1,000 TMD	La Libertad	Pataz	2020	Au, Ag		116
21	Minera Yanacocha S.R.L.	Minas Conga	Cajamarca	Cajamarca	por definir	Cu, Au	680,000 Oz/Au y 54,000 TMF/Cu	4,800
22	Minsur S.A.	Reaprovechamiento de Relaves B2, UP San Rafael	Puno	Melgar	2019	Sn	6,300 TM/Sn	165
PREFACTIBILIDAD								
23	Compañía Minera Antapaccay S.A.	Antapaccay Expansión Tintaya-Integración Coroccohuayco	Cusco	Espinar	por definir	Cu		590
24	Compañía de Minas Buenaventura S.A.A.	San Gabriel (Ex-Chucapaca)	Moquegua	Gral. Sánchez Cerro	2021	Au	150,000 Oz/Au, 3.5 Mill Oz/Ag	500
25	Bear Creek Mining Company - Suc del Perú	Santa Ana	Puno	Chucuito	por definir	Ag	5M Oz/Ag	71

Nº	TITULAR	PROYECTO	REGIÓN	PROVINCIA	INICIO DE OPERACIÓN	MINERAL	PRODUCCIÓN ANUAL ESTIMADA	INVERSIÓN US\$ MM
26	ProInversión	Michiquillay	Cajamarca	Cajamarca	por definir	Cu	187,000 TMF/Cu	1,950
27	Apurímac Ferrum S.A.	Hierro Apurímac	Apurímac	Andahuaylas	2023	Fe	20 Mill TM/Fe	2,300
28	Cañariaco Copper Perú S.A.	Cañariaco	Lambayeque	Ferreñafe	2023	Cu	119,000 TMF/Cu	1,600
29	Lumina Copper S.A.C.	Galeno	Cajamarca	Celendín	2024	Cu, Mo, Au, Ag	350,000 TMF/Cu, 82,000 Oz/Au, 2,300 TM/Mo, 2 M Oz/Ag	3,500
30	Minera Antares Perú S.A.C.	Haqira	Apurímac	Cotabambas Y Grau	2022	Cu	230,000 TMF/Cu, 27,000 Oz/Au	2,800
31	Compañía Minera Milpo S.A.A.	Cañón Florida (Ex-Bongara)	Amazonas	Bongara	por definir	Zn-Pb-Ag	50,700 TMF/Zn, 5,720 TMF/Pb, 160,000 Oz/Ag	214
32	Southern Perú Copper Corporation Sucursal del Perú	Los Chancas	Apurímac	Aymaraes	2022	Cu	80,000 TMF/Cu	2,800
33	Compañía Minera Zafranal S.A.C.	Zafranal	Arequipa	Castilla	2022	Cu, Au	103,000 TMF/Cu, 30,000 Oz/Au	1,157
34	Exploraciones Collasuyo S.A.C.	Accha	Cusco	Paruro	2020	Zn, Pb	60,000 TMF/Zn y 40,000 TMF/Pb	346
35	El Molle Verde S.A.C.	Trapiche	Apurímac	Antabamba	2020	Cu, Mo, Ag	70,000 TMF/Cu	1,000
36	Panoro Apurímac S.A.	Antilla	Apurímac	Antabamba	por definir	Cu, Mo	36,800 TMF/Cu, 900 TM/Mo	603
EXPLORACIÓN AVANZADA								
37	Compañía Minera Milpo S.A.A.	El Padrino (Ex-Hilarión)	Áncash	Bolognesi	2020	Zn		470
38	Compañía Minera Quechua S.A.	Quechua	Cusco	Espinar	2022	Cu	60,000 TMF/Cu	850
39	Junefield Group S.A.	Don Javier	Arequipa	Arequipa	por definir	Cu		600
40	Minera Hampton Perú S.A.C	Los Calatos	Moquegua	Mariscal Nieto	2022	Cu-Mo	45,000 TMF/Cu, 1,900 TMF/Mo	918
41	Río Tinto Minera Perú Limitada S.A.C.	La Granja	Cajamarca	Chota	2026	Cu	100,000 TMF/Cu	1,000
42	Compañía Minera Vichaycocha S.A.	Rondoni	Huánuco	Ambo	2020	Cu	50,000 TMF/Cu	350
43	Mantaro Perú S.A.	Fosfatos Mantaro	Junín	Concepción	por definir	Fosfatos		850
44	Corporación Minera Centauro S.A.C.	Quicay II	Pasco	Pasco	por definir	Au, Cu		por definir
45	Anubia S.A.C.	Anubia	Apurímac	Abancay	2019	Cu	20,000 TMF/Cu	90
46	Panoro Apurímac S.A.	Cotabambas	Apurímac	Cotabambas	2025	Cu, Au, Ag	70,500 TMF/Cu, 95,100 Oz/Au, 1,018.4 Oz/Ag	1,530
47	Plateau Uranium	Macusani	Puno	Carabaya	2021	Uranio	10.9 Mill TM/U	300
48	Minera Peñoles de Perú S.A.	Racaycocha Sur	Áncash	Sihuas	por definir	Cu, Mo		1,000
TOTAL (millones de US\$)								51,102

CARTERA ESTIMADA DE PROYECTOS DE MINA

Según región del proyecto





MINISTERIO DE ENERGÍA Y MINAS

Av. las Artes Sur 260 - San Borja
Lima Perú / Lima 41
webmaster@minem.gob.pe

www.minem.gob.pe

MINISTERIO DE ENERGÍA Y MINAS

Cayetana Aljovín Gazzani
Ministra de Energía y Minas

Ricardo Labó Fossa
Viceministro de Minas

Alfredo Rodríguez Muñoz
Director General de Minería

Correo electrónico
boletinminero@minem.gob.pe

Boletín Estadístico Minero
(Elaborado con información disponible en ESTAMIN, a julio 2017, y otras fuentes disponibles a setiembre 2017).

Elaborado por la Dirección de Promoción Minera del Ministerio de Energía y Minas

Mauricio Cuadra Moreno
Director de Promoción Minera

Equipo responsable:

Juan Luis Mamani Rodríguez
(Coordinador de la sección Análisis Central)

Alamiro Liñan Alcade
Carlos Abanto León
Diego Hoyos Huanca
Fernando Remuzgo Gamarra
Luis Arévalo Ordoñez
Milagros Gonzáles Ulloa
Sebastián León Saavedra
Walter Sánchez Sánchez